



**МИНИСТЕРСТВО ОБРАЗОВАНИЯ И НАУКИ
ЧЕЛЯБИНСКОЙ ОБЛАСТИ**

ПРИКАЗ

05 АПР 2017

№ 03 / 1059

Челябинск

Об утверждении инструкции по организации и проведению государственной итоговой аттестации по образовательным программам основного общего образования в форме основного государственного экзамена в Челябинской области в 2017 году

В соответствии с приказом Министерства образования и науки Российской Федерации от 25 декабря 2013 года № 1394 «Об утверждении Порядка проведения государственной итоговой аттестации по образовательным программам основного общего образования» и в целях организации и проведения государственной итоговой аттестации по образовательным программам основного общего образования в форме основного государственного экзамена в Челябинской области в 2017 году

ПРИКАЗЫВАЮ:

1. Утвердить прилагаемую Инструкцию по организации и проведению государственной итоговой аттестации по образовательным программам основного общего образования в форме основного государственного экзамена в Челябинской области в 2017 году.

2. Контроль исполнения приказа возложить на начальника управления начального, основного, среднего общего образования Тюрину Е.А.

Первый заместитель Министра

Е.А.Коузова

Гажа Ирина Петровна

263-25-17

Рассылка: МОУО, ГБУ ДПО РЦОКИО, отдел исполнителя, дело

УТВЕРЖДЕНА
приказом Министерства образования
и науки Челябинской области
от 05 АПР 2017 № 03 / 1059

Инструкция по организации и проведению государственной итоговой
аттестации по образовательным программам основного общего образования
в форме основного государственного экзамена
в Челябинской области в 2017 году

1. Настоящая Инструкция по организации и проведению государственной итоговой аттестации по образовательным программам основного общего образования (далее – ГИА-9) в форме основного государственного экзамена (далее – ОГЭ) в Челябинской области в 2017 году разработана на основании:

Федерального закона от 29.12.2012 г. № 273-ФЗ «Об образовании в Российской Федерации»;

постановления Правительства Российской Федерации от 31 августа 2013 г. № 755 «О федеральной информационной системе обеспечения проведения государственной итоговой аттестации обучающихся, освоивших основные образовательные программы основного общего и среднего общего образования, и приёма граждан в образовательные организации для получения среднего профессионального и высшего образования и региональных информационных системах обеспечения проведения государственной итоговой аттестации обучающихся, освоивших основные образовательные программы основного общего и среднего общего образования»;

приказа Министерства образования и науки Российской Федерации от 28 июня 2013 г. № 491 «Об утверждении порядка аккредитации граждан в качестве общественных наблюдателей при проведении государственной итоговой аттестации по образовательным программам основного общего и среднего общего образования, всероссийской олимпиады школьников и олимпиад школьников»

приказа Министерства образования и науки Российской Федерации от 25 декабря 2013 года № 1394 «Об утверждении Порядка проведения государственной итоговой аттестации по образовательным программам основного общего образования» (далее – Порядок);

приказа Министерства образования и науки Российской Федерации от 9 января 2017 г. № 2 «Об утверждении единого расписания и продолжительности проведения основного государственного экзамена по каждому учебному предмету, перечня средств обучения и воспитания, используемых при его проведении в 2017 году»;

приказа Министерства образования и науки Российской Федерации от 9 января 2017 г. № 4 «Об утверждении единого расписания и продолжительности проведения государственного выпускного экзамена по

образовательным программам основного общего и среднего общего образования по каждому учебному предмету, перечня средств обучения и воспитания, используемых при его проведении в 2017 году»;

приказа Федеральной службы по надзору в сфере образования и науки от 17 декабря 2013 г. № 1274 «Об утверждении Порядка разработки использования и хранения контрольных измерительных материалов при проведении государственной итоговой аттестации по образовательным программам основного общего образования и Порядка разработки, использования и хранения контрольных измерительных материалов при проведении государственной итоговой аттестации по образовательным программам среднего общего образования»;

методических рекомендаций Федеральной службы по надзору в сфере образования и науки (далее – Рособрнадзор) по подготовке и проведению государственной итоговой аттестации по образовательным программам основного общего образования (письма Рособрнадзора от 23.12.2016 г. № 02-411, от 20.01.2017 г. № 10-30).

2. ОГЭ – это форма ГИА-9 с использованием контрольных измерительных материалов, представляющих собой комплексы заданий стандартизированной формы (далее - КИМ).

3. ОГЭ проводится для обучающихся образовательных организаций, в том числе иностранных граждан, лиц без гражданства, в том числе соотечественников за рубежом, беженцев и вынужденных переселенцев, освоивших образовательные программы основного общего образования в очной, очно-заочной или заочной формах, а также для лиц, освоивших образовательные программы основного общего образования в форме семейного образования и допущенных в установленном порядке в текущем году к ГИА-9 (далее – участники ОГЭ).

II. Организация проведения ОГЭ

4. ГИА-9 в форме ОГЭ проводится в пунктах проведения экзаменов (далее - ППЭ), места расположения которых утверждаются Министерством образования и науки Челябинской области по согласованию с государственной экзаменационной комиссией Челябинской области (далее- ГЭК).

Количество, общая площадь и состояние помещений, предоставляемых для проведения ГИА-9 (далее – аудитории), обеспечивают проведение экзаменов в условиях, соответствующих требованиям санитарно-эпидемиологических правил и нормативов.

По согласованию с ГЭК ППЭ оборудуются:

стационарными и/или переносными металлоискателями;

средствами видеонаблюдения;

средствами подавления сигналов подвижной связи.

Территорией ППЭ является площадь внутри здания либо части здания, отведенная для сдачи ОГЭ.

Территория ППЭ включает в себя вход, обозначенный стационарным металлоискателем. В случае использования переносных металлоискателей входом в ППЭ определяется место проведения уполномоченными лицами работ с использованием указанных металлоискателей.

В здании (комплексе зданий), где расположен ППЭ, до входа в ППЭ выделяются места для хранения личных вещей обучающихся, организаторов, медицинских работников, технических специалистов и ассистентов, оказывающих необходимую техническую помощь лицам, указанным в пункте 34 Порядка, специалистов по проведению инструктажа и обеспечению лабораторных работ по физике, информатике и ИКТ.

Перед входом в ППЭ размещаются информационные плакаты о ведении видеонаблюдения и запрете иметь при себе средства связи.

5. В случае угрозы возникновения чрезвычайной ситуации Министерство образования и науки Челябинской области по согласованию с ГЭК принимает решение о переносе сдачи экзамена в другой ППЭ или на другой день, предусмотренный расписанием проведения ОГЭ.

6. В день проведения экзамена в ППЭ присутствуют:
руководитель ППЭ и организаторы ППЭ;
уполномоченный представитель ГЭК (уполномоченные представители ГЭК);

технический (ие) специалист (ы), оказывающий (е) информационно-техническую помощь руководителю ППЭ и организаторам ППЭ, в том числе при автоматизированном распределении организаторов и участников ГИА-9 по аудиториям ППЭ;

технический (ие) специалист (ы), ответственные за видеонаблюдение;
руководитель образовательной организации, в помещениях которой организован ППЭ, или уполномоченное им лицо;

сотрудники, осуществляющие охрану правопорядка, и (или) сотрудники органов внутренних дел (полиции);

медицинский(е) работник(и);

специалисты по проведению инструктажа и обеспечению лабораторных работ по физике, информатике и ИКТ (в день проведения экзамена по физике или информатике и ИКТ);

ассистенты, оказывающие необходимую техническую помощь лицам, указанным в пункте 34 Порядка, с учетом состояния их здоровья, особенностей психофизического развития, в том числе непосредственно при проведении экзамена (при необходимости).

При организации экзамена для глухих и слабослышащих обучающихся привлекается ассистент - сурдопереводчик, работающий с данным контингентом обучающихся, но не ведущий учебный предмет, по которому проводится экзамена. В обязанности ассистента - сурдопереводчика входит осуществление сурдоперевода на всех этапах экзамена (при желании глухого и слабослышащего экзаменуемого), в том числе при устном разъяснении процедурных особенностей его проведения, устном предъявлении

организатором текста изложения для всех экзаменуемых (осуществление одновременного сурдоперевода), при необходимости уточнение с помощью сурдоперевода творческого задания и другое.

7. В день проведения экзамена в ППЭ могут присутствовать:

должностные лица Федеральной службы по надзору в сфере образования и науки (далее - Рособрнадзор), Управления по надзору и контролю в сфере образования Министерства образования и науки Челябинской области;

члены ГЭК;

представители средств массовой информации (могут присутствовать в аудиториях для проведения экзамена только до момента вскрытия индивидуальных комплектов с экзаменационным материалом (далее - ЭМ));

общественные наблюдатели, аккредитованные в установленном порядке (могут свободно перемещаются по ППЭ, при этом в одной аудитории может находиться только один общественный наблюдатель).

Родители (законные представители) участников экзаменов с ограниченными возможностями здоровья (далее – участники с ОВЗ) вправе привлекаться в качестве ассистентов при проведении ГИА-9 (с обязательным внесением их в РИС и распределением их в указанный ППЭ).

8. В ППЭ должны быть организованы:

аудитории для участников ОГЭ;

аудитории на 1 этаже для участников ОГЭ с ОВЗ (при наличии такой категории в ППЭ);

помещение (помещения) для руководителя ППЭ с телефонной связью, сканером (при необходимости), принтером и персональным компьютером с необходимым программным обеспечением для автоматизированного распределения участников ОГЭ и организаторов по аудиториям для проведения экзамена, а также сейфом и/или металлическим шкафом для осуществления безопасного хранения ЭМ;

медицинский кабинет либо отдельное помещение для медицинских работников;

помещение для руководителя образовательной организации (уполномоченного лица), на базе которого располагается ППЭ;

помещения для общественных наблюдателей и иных лиц, имеющих право присутствовать в ППЭ в день экзамена;

помещение для представителей средств массовой информации.

9. До входа в ППЭ должны быть предусмотрены помещения:

для представителей образовательных организаций, сопровождающих обучающихся;

для хранения личных вещей обучающихся, организаторов, медицинских работников, специалистов по проведению инструктажа и обеспечению лабораторных работ, технических специалистов и ассистентов, оказывающих необходимую техническую помощь лицам, указанным в пункте 34 Порядка.

10. Помещения, не используемые для проведения экзамена на территории ППЭ, в день проведения экзамена должны быть заперты и опечатаны.

Бумажные печати готовятся следующим образом.

На бумажной полоске размером 50x200 мм ставятся:

один оттиск печати (штампа);

подпись руководителя образовательной организации, на базе которой открыт ППЭ;

дата (число, год).

Бумажную печать приклеивают на предварительно запертую дверь в помещение, таким образом, чтобы в случае открывания двери печать оказалась неминуемо повреждена.

11. Проверка готовности ППЭ проводится не позднее чем за один день до начала экзамена - руководителем ППЭ и руководителем организации, на базе которого организован ППЭ. По итогам проверки заполняется форма ППЭ-01 «Акт готовности ППЭ».

12. В аудиториях для проведения экзаменов должны быть подготовлены: отдельное рабочее место (индивидуальный стол и стул) для каждого участника ОГЭ, обозначенное заметным номером;

подготовлена бумага для черновиков из расчета по два листа на каждого участника ОГЭ со штампом образовательной организации, на базе которой организован ППЭ;

рабочее место для организаторов в аудитории;

часы, находящиеся в поле зрения участников ОГЭ;

закрыты стенды, плакаты и иные материалы со справочно-познавательной информацией по соответствующим учебным предметам.

13. Аудитории для проведения экзаменов и штаб ППЭ оборудуются средствами видеонаблюдения.

За день до начала экзамена в ППЭ технический специалист совместно с руководителем ППЭ проводят тестирование средств видеонаблюдения.

Видеозапись в Штабе ППЭ начинается за 30 минут до момента доставки ЭМ в ППЭ и завершается после передачи руководителем ППЭ всех ЭМ уполномоченному представителю ГЭК для последующей передачи в ГБУ ДПО РЦОКИО.

Не позднее 09.00 по местному времени в аудиториях ППЭ технический специалист должен проверить работоспособность системы видеонаблюдения во всех аудиториях ППЭ.

Техническому специалисту необходимо осуществлять мониторинг работы системы видеонаблюдения и сообщать обо всех случаях неполадок руководителю ППЭ и уполномоченному представителю ГЭК.

По окончании экзамена в аудитории руководитель ППЭ дает указание техническому специалисту сохранить записи видеоизображения в аудиториях на съемный носитель информации (CD/DVD диск, флеш-накопитель и др.).

Срок хранения видеозаписи до 31 декабря 2017 г., место хранения - МОУО.

Видеозапись из Штаба ППЭ технический специалист сохраняет на съемный носитель информации (CD/DVD диск, флеш-накопитель и др.) по завершению экзамена в ППЭ. Срок хранения до 31 декабря 2017 г., место хранения - МОУО.

14. Особенности подготовки аудиторий для проведения ОГЭ по русскому языку.

Аудитории, выделяемые для проведения ОГЭ по русскому языку, оборудуются средствами воспроизведения аудионосителей.

Для воспроизведения текста изложения используется аудиозапись на электронном носителе (входит в комплект ЭМ).

Технические специалисты или организаторы в аудитории настраивают средство воспроизведения аудиозаписи так, чтобы было слышно всем обучающимся. Аудиозапись прослушивается обучающимися дважды. Между первым и вторым воспроизведением текста – пауза, которая предусмотрена при записи. После завершения второго воспроизведения текста участники ОГЭ приступают к выполнению экзаменационной работы.

15. Особенности подготовки аудиторий для проведения ОГЭ по физике.

Экзамен по физике проводится в кабинетах, отвечающих требованиям безопасного труда при выполнении экспериментальных заданий экзаменационной работы. На этапе выполнения экспериментального задания экзаменационной работы по физике участники ОГЭ используют лабораторное оборудование.

Комплекты лабораторного оборудования для выполнения экспериментальных заданий формируются заблаговременно, за один - два дня до проведения экзамена. Необходимо провести проверку работоспособности комплектов оборудования по электричеству и оптике.

На экзамене присутствует специалист по физике, который проводит перед экзаменом инструктаж по технике безопасности и следит за соблюдением правил безопасного труда во время работы обучающихся с лабораторным оборудованием.

Не допускается привлекать к проведению лабораторных работ специалиста, преподававшего физику у данных участников ОГЭ.

Лабораторное оборудование размещается в аудитории на специально выделенном столе. Каждый комплект лабораторного оборудования должен быть помещён в собственный лоток.

Выдача лабораторного оборудования осуществляется специалистом по обеспечению лабораторных работ.

Вмешиваться в работу участника ОГЭ при выполнении им экспериментального задания специалист по обеспечению лабораторных работ по физике имеет право только в случае нарушения участником ОГЭ техники безопасности, обнаружения неисправности оборудования или других нештатных ситуаций.

Специалист по физике проводит перед экзаменом инструктаж по правилам безопасности и следит за соблюдением правил безопасного труда во время работы с лабораторным оборудованием участниками ОГЭ.

Инструкция по правилам безопасности труда для участников ОГЭ по физике, зачитываемая специалистом по проведению инструктажа и обеспечению лабораторных работ по физике

Будьте внимательны и дисциплинированы, точно выполняйте указания организатора экзамена.

Не приступайте к выполнению работы без разрешения организатора экзамена.

Размещайте приборы, материалы, оборудование на своем рабочем месте таким образом, чтобы исключить их падение или опрокидывание.

Перед выполнением работы внимательно изучите ее содержание и порядок выполнения.

Для предотвращения падения стеклянные сосуды (пробирки, колбы) при проведении опытов осторожно закрепляйте в лапке штатива. При работе с приборами из стекла соблюдайте особую осторожность.

При проведении опытов не допускайте предельных нагрузок измерительных приборов.

При сборке экспериментальных установок используйте провода (с наконечниками и предохранительными чехлами) с прочной изоляцией без видимых повреждений. Запрещается пользоваться проводником с изношенной изоляцией.

При сборке электрической цепи избегайте пересечения проводов.

Источник тока к электрической цепи подключайте в последнюю очередь. Собранную цепь включайте только после проверки и с разрешения организатора экзамена.

Не производите пересоединения в цепях до отключения источника электропитания.

Пользуйтесь инструментами с изолирующими ручками.

По окончании работы отключите источник электропитания, после чего разберите электрическую цепь.

Не уходите с рабочего места без разрешения организатора.

Обнаружив неисправность в электрических устройствах, находящихся под напряжением, немедленно отключите источник электропитания и сообщите об этом организатору.

16. Особенности подготовки аудиторий для проведения ОГЭ по литературе

В аудитории, в которой проводится экзамен по литературе, должны находиться дополнительные столы, на которых размещаются тексты художественных произведений и сборники лирики.

Руководитель организации, на базе которой организован ППЭ, подготавливает необходимые тексты для каждой аудитории.

Книги следует подготовить таким образом, чтобы у участников ОГЭ не возникало возможности работать с комментариями и вступительными статьями к художественным текстам.

Организатор должен обеспечить равные условия доступа к художественным текстам для всех участников ОГЭ.

Пользование личными полными текстами художественных произведений и сборниками лирики участникам ОГЭ запрещено.

17. Особенности подготовки аудиторий для проведения ОГЭ по информатике и ИКТ

На экзамене в аудиторию не допускаются специалисты информатики и ИКТ из числа работавших с данными участниками ОГЭ. В компьютерном классе должен присутствовать специалист, способный оказать обучающимся помощь в запуске необходимого программного обеспечения и сохранении файлов в необходимом формате, каталоге и с необходимым именем.

Выход в информационно-телекоммуникационную сеть «Интернет» и в локальную сеть в кабинете, где проводится экзамен по информатике и ИКТ, должен быть заблокирован.

Рабочий стол компьютера должен быть освобождён от программ и ярлыков, не используемых на экзамене;

18. Особенности подготовки ППЭ и аудиторий ППЭ для проведения ОГЭ по иностранным языкам

Для проведения ОГЭ по иностранным языкам в ППЭ необходимо подготовить следующие аудитории:

- аудитории для проведения письменной части экзамена;
- аудитории ожидания участниками ОГЭ устной части экзамена (при необходимости);
- аудитории подготовки к устной части;
- аудитории для устного ответа участника ОГЭ.

В ППЭ назначаются:

- технический специалист;
- организаторы в аудитории письменной части;
- организаторы в аудитории ожидания (при необходимости);
- организаторы в аудитории подготовки;
- организаторы в аудитории устной части.

Дополнительно назначаются организаторы вне аудитории, обеспечивающие перемещение участников ОГЭ по иностранным языкам из аудитории для подготовки в аудиторию для устного ответа, а также организатор на входе в аудиторию для устного ответа.

При использовании аудитории ожидания назначаются организаторы в аудитории ожидания, обеспечивающие перемещение участников ОГЭ по иностранным языкам из аудитории ожидания в аудиторию подготовки.

В аудитории для проведения письменной части экзамена необходимо установить звуковоспроизводящее устройство (компьютер с колонками), обеспечивающее качественное воспроизведение аудиозаписи.

Все помещения, выделенные для проведения устной части ОГЭ по иностранным языкам, должны соответствовать следующим требованиям:

аудитории должны быть расположены таким образом, чтобы после выхода из аудиторий для устного ответа участники экзамена, сдавшие устную часть, не имели возможности взаимодействовать с участниками, находящимися в аудитории для ожидания и в аудитории для подготовки;

в аудитории для подготовки к устной части экзамена проводится инструктаж и заполняются регистрационные поля бланков № 1 и № 2 гелевой или капиллярной ручкой с чернилами чёрного цвета;

в каждой аудитории для устного ответа необходимо выделить рабочие места для:

организаторов;
участников ОГЭ.

Рабочие места для участников ОГЭ по иностранным языкам оборудуются гарнитурой и звукозаписывающим оборудованием, обеспечивающим качественную запись устных ответов участников ОГЭ.

В аудитории необходимо расположить часы в поле зрения участников ОГЭ.

III. Проведение ОГЭ

19. В день проведения экзамена участник ОГЭ прибывает в ППЭ не позднее 9.15 час. по местному времени.

Участник ОГЭ допускается в ППЭ только при наличии у него документа, удостоверяющего его личность, и при наличии его в списках распределения в данный ППЭ. В случае отсутствия у обучающегося документа, удостоверяющего личность, он допускается в ППЭ после подтверждения его личности сопровождающим.

20. При входе в ППЭ организаторы (работники по обеспечению охраны образовательных организаций) совместно с сотрудниками, осуществляющими охрану правопорядка, и (или) сотрудниками органов внутренних дел (полиции) проверяют документы, удостоверяющие личность участников ГИА-9 и наличие их в списках распределения в данный ППЭ, а также лиц, указанных в пункте 37 Порядка, устанавливают соответствие их личности представленным документам, проверяют наличие указанных лиц в списках распределения в данный ППЭ.

С помощью стационарных и (или) переносных металлоискателей организаторы (работники по обеспечению охраны образовательных организаций) (или совместно с сотрудниками, осуществляющими охрану правопорядка, и (или) сотрудниками органов внутренних дел (полиции))

проверяют у участников ГИА-9 наличие запрещенных средств¹.

21. Уполномоченный представитель ГЭК присутствует при организации входа участников ОГЭ в ППЭ и осуществляет контроль за выполнением требования о запрете участникам ОГЭ, организаторам, ассистентам, медицинским работникам, оказывающим необходимую техническую помощь лицам с ОВЗ, детям-инвалидам, техническим специалистам иметь при себе средства связи, в том числе осуществляет контроль за организацией сдачи иных вещей (не перечисленных в п. 42 Порядка) в специально выделенном месте в ППЭ для личных вещей участников ГИА-9, работников ППЭ.

Согласно спискам распределения на информационном стенде участник ОГЭ определяет аудиторию, в которую он распределен на экзамен. Организаторы оказывают содействие участникам ОГЭ в размещении по аудиториям, в которых будет проходить экзамен.

22. Если участник ОГЭ опоздал на экзамен, он допускается к сдаче ОГЭ в установленном порядке, при этом время окончания экзамена не продлевается, о чем сообщается участнику ОГЭ.

В случае проведения ОГЭ по иностранным языкам (письменная часть, раздел «Аудирование») и русскому языку (прослушивание текста изложения) допуск опоздавших участников в аудиторию после включения аудиозаписи не осуществляется (за исключением, если в аудитории нет других участников или, если участники в аудитории завершили прослушивание аудиозаписи).

Персональное аудирование для опоздавших участников экзамена не проводится (за исключением, если в аудитории нет других участников экзамена).

Рекомендуется составить акт в свободной форме об опоздании участника ОГЭ на экзамен. Указанный акт подписывает участник ОГЭ, руководитель ППЭ и уполномоченный представитель ГЭК.

23. Во время экзамена на рабочем столе обучающегося, помимо ЭМ, находятся:

- ручка (гелевая или капиллярная с чернилами черного цвета);
- документ, удостоверяющий личность;
- средства обучения и воспитания;
- лекарства и питание (при необходимости);
- специальные технические средства (для лиц, указанных в пункте 34 Порядка);
- черновики (за исключением ОГЭ по иностранным языкам (раздел «Говорение»)).

Иные вещи, обучающиеся оставляют в специально выделенном до входа в ППЭ месте для хранения личных вещей обучающихся.

24. Во время проведения экзамена в ППЭ запрещается:
участникам ОГЭ - иметь при себе средства связи, электронно-вычислительную технику, фото-, аудио - и видеоаппаратуру, справочные

¹ По медицинским показаниям (при предъявлении подтверждающего документа) участник ОГЭ может быть освобожден от проверки с использованием металлоискателя.

материалы, письменные заметки и иные средства хранения и передачи информации;

организаторам, ассистентам, оказывающим необходимую техническую помощь лицам, указанным в пункте 34 Порядка, медицинским работникам, техническим специалистам, специалистам по проведению инструктажа и обеспечению лабораторных работ - иметь при себе средства связи;

лицам, перечисленным в пункте 37 Порядка, - оказывать содействие обучающимся, в том числе передавать им средства связи, электронно-вычислительную технику, фото-, аудио- и видеоаппаратуру, справочные материалы, письменные заметки и иные средства хранения и передачи информации;

обучающимся, организаторам, ассистентам, оказывающим необходимую техническую помощь лицам, указанным в пункте 34 Порядка, техническим специалистам, специалистам по проведению инструктажа и обеспечению лабораторных работ - выносить из аудиторий и ППЭ ЭМ на бумажном или электронном носителях, фотографировать, ЭМ.

Пользование средствами связи допускается только в Штабе ППЭ в случае служебной необходимости.

25. До начала экзамена организаторы проводят инструктаж, в том числе информируют обучающихся о порядке проведения экзамена, правилах оформления экзаменационной работы, продолжительности выполнения экзаменационной работы, порядке подачи апелляций о нарушении установленного порядка проведения ГИА-9 и о несогласии с выставленными баллами, а также о времени и месте ознакомления с результатами ГИА-9.

Организаторы информируют обучающихся о том, что записи на КИМ для проведения ОГЭ и черновики не обрабатываются и не проверяются.

Организаторы выдают обучающимся индивидуальные комплекты (далее –ИК), которые включают в себя КИМ, бланки для записи ответов.

В случае обнаружения брака или некомплектности ИК организаторы выдают участнику ГИА-9 новый ИК.

По указанию организаторов обучающиеся заполняют регистрационные поля экзаменационной работы.

Организаторы проверяют правильность заполнения обучающимися регистрационных полей экзаменационной работы.

По завершении заполнения регистрационных полей экзаменационной работы всеми обучающимися и проверки их организаторами, организаторы объявляют время начала и завершения выполнения экзаменационной работы, фиксируют их на доске (информационном стенде), после чего обучающиеся приступают к выполнению экзаменационной работы.

В случае нехватки места в бланках для ответов на задания с развернутым ответом по просьбе обучающегося организаторы выдают ему дополнительный бланк ответов № 2. Дополнительный бланк ответов № 2 выдается участнику ОГЭ при условии заполнения основного бланка ответов № 2с обеих сторон. При этом организаторы фиксируют связь номеров основного и

дополнительного бланка в специальных полях бланков.

По мере необходимости, обучающимся выдаются черновики (за исключением ОГЭ по иностранным языкам (раздел «Говорение»).

Обучающиеся могут делать пометки в КИМ для проведения ОГЭ.

26. Во время экзамена обучающиеся соблюдают установленный порядок проведения ГИА-9 и следуют указаниям организаторов, а организаторы обеспечивают устанавливаемый порядок проведения ГИА-9 в аудитории и осуществляют контроль за ним.

Во время экзамена участники ОГЭ не имеют права общаться друг с другом, свободно перемещаться по аудитории и ППЭ. Выходить во время экзамена из аудитории участник ОГЭ может с разрешения организатора, а перемещаться по ППЭ - в сопровождении одного из организаторов. При выходе из аудитории обучающиеся оставляют ЭМ и черновики на рабочем столе, а организатор проверяет комплектность оставленных ЭМ.

Лица, допустившие нарушение порядка проведения ГИА-9, удаляются с экзамена. Для этого организаторы или общественные наблюдатели (при наличии) приглашают уполномоченных представителей ГЭК, которые составляют акт об удалении с экзамена и удаляют лиц, нарушивших устанавливаемый порядок проведения ГИА-9, из ППЭ. Если факт нарушения участником ОГЭ порядка проведения экзамена подтверждается, ГЭК принимает решение об аннулировании результатов участника ОГЭ по соответствующему учебному предмету.

27. В случае если участник ОГЭ по состоянию здоровья или другим объективным причинам не может завершить выполнение экзаменационной работы, он досрочно покидает аудиторию. Ответственный организатор должен пригласить организатора вне аудитории, который сопровождает такого участника ОГЭ к медицинскому работнику и пригласит уполномоченного представителя (уполномоченных представителей) ГЭК в медицинский кабинет. В случае подтверждения медицинским работником ухудшения состояния здоровья участника ОГЭ и при согласии участника ОГЭ досрочно завершить экзамен составляется акт о досрочном завершении экзамена по объективным причинам. Организатор ставит в бланке регистрации участника ОГЭ соответствующую отметку.

Акты об удалении с экзамена и о досрочном завершении экзамена по объективным причинам в тот же день направляются в ГЭК для учета при обработке экзаменационных работ.

IV. Проведение ОГЭ по иностранным языкам

28. Проведение ОГЭ по иностранным языкам в письменной форме

При проведении ОГЭ по иностранным языкам в экзамен включается раздел «Аудирование», все задания по которому записаны на аудионоситель.

Аудитории, выделяемые для проведения раздела «Аудирование», оборудуются средствами воспроизведения аудионосителей.

Для выполнения заданий раздела «Аудирование» технические специалисты или организаторы настраивают средство воспроизведения аудиозаписи так, чтобы было слышно всем обучающимся. Аудиозапись прослушивается обучающимися дважды, после чего они приступают к выполнению экзаменационной работы.

29. Проведение ОГЭ по иностранным языкам (раздел «Говорение»)

При проведении ОГЭ по иностранным языкам (раздел «Говорение») устные ответы на задания записываются на аудионосители.

Проведение ОГЭ по иностранным языкам (раздел «Говорение») включает выполнение 3-х заданий:

чтение вслух небольшого текста (время на подготовку – 1,5 минуты, время выполнения задания – 2 минуты);

участие в условном диалоге-распросе (вопросы диалога записаны на аудионоситель, время ответа на каждый вопрос не более 40 секунд);

монологическое высказывание на определенную тему с опорой на план (время на подготовку – 1,5 минуты, время выполнения задания – 2 минуты).

Время устного ответа составляет 15 минут на одного отвечающего. Каждое последующее задание выполняется после окончания выполнения предыдущего задания. Всё время ответа ведётся аудиозапись.

Пользование участниками ОГЭ по иностранным языкам (раздел «Говорение») черновиками запрещено Порядком.

Для проведения устной части экзаменов используется два типа аудиторий:

аудитория подготовки, в которой участники ожидают своей очереди сдачи экзамена. Дополнительное оборудование для аудиторий подготовки не требуется;

аудитория проведения, в которой проводится инструктаж участников, выдаются КИМ. В аудитории проведения должны быть подготовлены средства аудиозаписи и воспроизведения аудиозаписей.

Технические специалисты или организаторы в аудитории проведения настраивают средства цифровой аудиозаписи для осуществления качественной записи устных ответов.

В аудиториях подготовки и проведения должно присутствовать не менее 2 организаторов в каждой аудитории. В день проведения устной части экзамена в ППЭ должен присутствовать технический специалист.

В аудитории подготовки одновременно могут присутствовать не более 25 обучающихся (рассадка по два человека за одну парту допускается).

Ответственный организатор в аудитории подготовки и ответственный организатор в аудитории проведения получают в Штабе ППЭ ИК для участников экзамена.

Выдача экзаменационных бланков осуществляется в аудитории подготовки.

Обучающиеся приглашаются в аудитории проведения для получения задания устной части КИМ и последующей записи устных ответов на задания

КИМ.

Сопровождение участников экзамена из аудитории подготовки в аудиторию проведения осуществляется организатором вне аудитории.

Каждая группа участников заходит в аудиторию проведения только после того, как сдачу экзамена завершили все участники из предыдущей группы (рекомендуется, чтобы через одно рабочее место в аудитории проведения за день смогли пройти максимум 4 участника ОГЭ).

В аудитории проведения участник занимает рабочее место.

Организатор в данной аудитории проводит инструктаж.

Также организатор предупреждает участника о том, что при выполнении задания 2 (условный диалог-расспрос) отвечать на вопрос необходимо сразу после его прослушивания, затем слушать следующий вопрос и отвечать. Следует сообщить участнику о том, что время на подготовку к ответу на вопросы задания 2 не предусматривается. Прежде чем приступить к ответам на вопросы участник проговаривает на русском языке в средство аудиозаписи уникальный идентификационный номер своей работы.

Перед ответом на каждое задание участник произносит номер каждого задания на русском языке.

После завершения выполнения 1-го задания участник экзамена приступает к выполнению 2-го задания участие в условном диалог-расспросе.

Участник последовательно слушает и отвечает на каждый вопрос в аудиозаписи, а затем приступает к подготовке и выполнению 3-го задания.

По истечении 15-ти минут организаторы в аудитории объявляют о завершении экзамена и выключает аудиозапись ответа.

Организаторы (технический специалист) сохраняет аудиозапись ответа участника под определенным кодом – номер ППЭ _ номер аудитории _ уникальный идентификационный номер работы.

Участник расписывается в ведомости о проведении экзамена.

После того как все участники в группе в аудитории проведения закончили выполнение работы, в аудиторию проведения из аудитории ожидания приглашается новая группа участников.

Организаторы осуществляют контроль времени подготовки к заданиям и контроль времени выполнения заданий. В случае если время подготовки к заданию или время ответа на задание истекло, то организатор должен сообщить об этом участнику. Технический специалист или организатор дает обучающемуся прослушать запись его ответа и убедиться, что она произведена без технических сбоев. Если во время записи произошел технический сбой, обучающемуся предоставляется право сдать раздел «Говорение» повторно.

При техническом сбое оборудования или выявлении низкого качества аудиозаписи ответа участника ОГЭ по иностранным языкам после выполнения им заданий раздела «Говорение» передача устной части экзамена возможна в этот же день (при этом участнику выдается новый комплект ЭМ) либо в дополнительные сроки, установленные расписанием.

По окончании сдачи экзамена всеми участниками аудиозаписи с ответами

собираются техническим специалистом в каталоги поаудиторно и направляются в ГБУ ДПО РЦОКИО для проведения экспертизы ответов на съемном электронном носителе.

V. Завершение ОГЭ

30. За 30 минут и за 5 минут до окончания выполнения экзаменационной работы организаторы сообщают обучающимся о скором завершении экзамена и напоминают о необходимости перенести ответы из черновиков в бланки ОГЭ.

31. По истечении выполнения экзаменационной работы организаторы объявляют окончание экзамена и собирают ЭМ у участников ОГЭ.

Собранные экзаменационные материалы организаторы упаковывают в отдельные пакеты. На каждом пакете организаторы отмечают наименование, адрес и код ППЭ, номер аудитории, наименование учебного предмета, по которому проводился экзамен, дата проведения экзамена, количество материалов в пакете, фамилию, имя, отчество (при наличии) организаторов.

Заполняют протокол проведения экзамена в аудитории.

32. Участники ОГЭ, досрочно завершившие выполнение экзаменационной работы, сдают ее организаторам и покидают аудиторию, не дожидаясь завершения окончания экзамена.

По завершении экзамена уполномоченный(е) представитель(и) ГЭК составляют протокол проведения экзамена в ППЭ, который в тот же день передается в ГЭК.

Руководитель ППЭ после получения всех экзаменационных материалов от ответственного организатора в аудитории может разрешить организаторам в аудитории покинуть ППЭ.

33. Запечатанные пакеты с экзаменационными материалами, неиспользованные ЭМ и использованные КИМ для проведения ОГЭ, заполненные формы ППЭ в тот же день направляются уполномоченными представителями ГЭК в ГБУ ДПО РЦОКИО.

Использованные черновики направляются в органы местного самоуправления, осуществляющие управление в сфере образования (далее-МОУО), для обеспечения их хранения.

Неиспользованные ЭМ и использованные КИМ для проведения ГИА-9 хранятся до 1 марта года, следующего за годом проведения экзамена, использованные черновики - в течение месяца после проведения экзамена.

VI. Особенности проведения ОГЭ для отдельных групп участников

34. Для обучающихся с ОВЗ, обучающихся детей-инвалидов и инвалидов, а также тех, кто обучался по состоянию здоровья на дому, в образовательных организациях, в том числе санаторно-курортных, в которых проводятся необходимые лечебные, реабилитационные и оздоровительные мероприятия

для нуждающихся в длительном лечении, ППЭ оборудуется с учетом их индивидуальных особенностей. Материально-технические условия проведения экзамена обеспечивают возможность беспрепятственного доступа таких обучающихся в аудитории, туалетные и иные помещения, а также их пребывания в указанных помещениях (наличие пандусов, поручней, расширенных дверных проемов, лифтов, при отсутствии лифтов аудитория располагается на первом этаже; наличие специальных кресел и других приспособлений). При проведении экзамена присутствуют ассистенты, оказывающие указанным обучающимся необходимую техническую помощь с учетом их индивидуальных особенностей, помогающие им занять рабочее место, передвигаться, прочитать задание.

Указанные обучающиеся с учетом их индивидуальных особенностей в процессе сдачи экзамена пользуются необходимыми им техническими средствами.

Для указанных участников ОГЭ продолжительность экзамена увеличивается на 1,5 часа (за исключением ОГЭ по иностранным языкам (раздел «Говорение»). Продолжительность ОГЭ по иностранным языкам (раздел «Говорение») для указанных лиц увеличивается на 30 минут.

35. Для слабослышащих обучающихся аудитории для проведения экзамена оборудуются звукоусиливающей аппаратурой как коллективного, так и индивидуального пользования.

Для глухих и слабослышащих обучающихся при необходимости привлекается ассистент-сурдопереводчик.

36. Для слепых обучающихся:

ЭМ оформляются рельефно-точечным шрифтом Брайля или в виде электронного документа, доступного с помощью компьютера;

письменная экзаменационная работа выполняется рельефно-точечным шрифтом Брайля или на компьютере;

предусматривается достаточное количество специальных принадлежностей для оформления ответов рельефно-точечным шрифтом Брайля, компьютер.

37. Для слабовидящих обучающихся ЭМ представляются в увеличенном размере, в аудиториях для проведения экзаменов предусматривается наличие увеличительных устройств и индивидуальное равномерное освещение не менее 300 люкс.

38. Для лиц с нарушениями опорно-двигательного аппарата (с тяжелыми нарушениями двигательных функций верхних конечностей) письменные задания могут выполняться на компьютере.

39. Во время выполнения экзаменационной работы для указанных обучающихся организуются питание и перерывы для проведения необходимых медико-профилактических процедур.

40. Для обучающихся, имеющих медицинские показания для обучения на дому и соответствующие рекомендации психолого-медико-педагогической комиссии, а также для лиц, находящихся на длительном лечении в

медицинских учреждениях, экзамен может быть организован на дому или в больнице (медицинском учреждении).

ППЭ на дому или в больнице (медицинском учреждении) организовывается с выполнением минимальных требований процедуры и технологии проведения ГИА-9 в соответствии с Порядком. Во время проведения экзамена на дому, в больнице (медицинском учреждении) присутствуют руководитель ППЭ, не менее двух организаторов, уполномоченный представитель ГЭК. Для участника ГИА-9 необходимо организовать рабочее место (с учетом его состояния здоровья), а также рабочие места для всех работников ППЭ.

VII. Ознакомление участников ОГЭ с результатами экзаменов и условиями повторного допуска к сдаче экзаменов в текущем году

41. После утверждения ГЭК результаты ГИА-9 в течение одного рабочего дня передаются в образовательные организации, а также в МОУО для последующего ознакомления обучающихся с утвержденными результатами ГИА-9. Ознакомление обучающихся с полученными ими результатами ОГЭ по учебному предмету осуществляется в течение одного рабочего дня со дня их передачи в образовательные организации, а также МОУО. Указанный день считается официальным днем объявления результатов.

42. По решению ГЭК повторно допускаются к сдаче экзаменов в текущем году по соответствующему учебному предмету следующие обучающиеся:

получившие на ГИА-9 неудовлетворительный результат не более чем по двум учебным предметам;

не явившиеся на экзамены по уважительным причинам (болезнь или иные обстоятельства, подтвержденные документально);

не завершившие выполнение экзаменационной работы по уважительным причинам (болезнь или иные обстоятельства, подтвержденные документально);

апелляция которых о нарушении установленного порядка проведения ГИА-9 конфликтной комиссией Челябинской области (далее –КК) была удовлетворена;

результаты которых были аннулированы ГЭК в случае выявления фактов нарушений установленного порядка проведения ГИА-9, совершенных лицами, указанными в пункте 37 Порядка, или иными (неустановленными) лицами.

VIII. Прием и рассмотрение апелляций

43. Участник ОГЭ имеет право подать апелляцию в письменной форме о нарушении установленного порядка проведения ОГЭ и (или) о несогласии с выставленными баллами. Участник ОГЭ и (или) его родители (законные представители) при желании могут присутствовать при рассмотрении апелляции.

44. Апелляции по вопросам содержания и структуры экзаменационных материалов по учебным предметам, а также по вопросам, связанным с оцениванием результатов выполнения заданий с кратким ответом, с нарушением обучающимся требований Порядка или неправильного оформления экзаменационной работы, не рассматриваются.

45. Апелляцию о нарушении установленного порядка проведения экзамена (за исключением случаев, установленных пунктом 63 Порядка) участник ОГЭ подает в день проведения экзамена по соответствующему предмету уполномоченному представителю ГЭК, не покидая ППЭ.

46. При рассмотрении апелляции проверка изложенных в ней фактов не может проводиться лицами, принимавшими участие в организации и (или) проведении экзамена, либо ранее проверявшими экзаменационную работу обучающегося, подавшего апелляцию.

В целях проверки изложенных в апелляции сведений о нарушении установленного порядка проведения ГИА-9 уполномоченным представителем ГЭК организуется проведение проверки при участии организаторов, технических специалистов по работе с программным обеспечением, специалистов по проведению инструктажа и обеспечению лабораторных работ, не задействованных в аудитории, в которой сдавал экзамен обучающийся, общественных наблюдателей, работников, осуществляющих охрану правопорядка, медицинских работников, а также ассистентов, оказывающих необходимую техническую помощь обучающимся с ОВЗ.

Результаты проверки оформляются в форме заключения. Апелляция и заключение о результатах проверки в тот же день передаются уполномоченным представителем ГЭК в конфликтную комиссию.

При рассмотрении апелляции о нарушении установленного порядка проведения ГИА-9 конфликтная комиссия рассматривает апелляцию, заключение о результатах проверки и выносит одно из решений:

- об отклонении апелляции;
- об удовлетворении апелляции.

При удовлетворении апелляции результат экзамена, по процедуре которого обучающимся была подана апелляция, аннулируется. Обучающемуся предоставляется возможность сдать экзамен по соответствующему учебному предмету в другой день, предусмотренный расписанием ГИА-9.

47. Апелляция о несогласии с выставленными баллами подается в течение двух рабочих дней после официального дня объявления результатов экзамена по соответствующему предмету.

Апелляция о несогласии с выставленными баллами подается непосредственно в конфликтную комиссию или в образовательную организацию, в которой они были допущены в установленном порядке к ГИА-9.

Руководитель образовательной организации, принявший апелляцию, незамедлительно передает ее в конфликтную комиссию.

Участники ОГЭ и (или) их родители (законные представители)

заблаговременно информируются о времени и месте рассмотрения апелляций.

Конфликтная комиссия при рассмотрении апелляции о несогласии с выставленными баллами запрашивает в ГБУ ДПО РЦОКИО распечатанные изображения экзаменационной работы, электронные носители, содержащие файлы с цифровой аудиозаписью устных ответов обучающегося, протоколы устных ответов, копии протоколов проверки экзаменационной работы предметной комиссией и экзаменационные материалы, выполнявшиеся участником ОГЭ, подавшим апелляцию.

До заседания конфликтная комиссия устанавливает правильность оценивания экзаменационной работы участника ОГЭ, подавшего апелляцию. Для этого к рассмотрению апелляции привлекаются эксперты предметной комиссии по соответствующему учебному предмету, ранее не проверявшие данную экзаменационную работу. При рассмотрении апелляции о несогласии с выставленными баллами конфликтная комиссия предъявляет указанные материалы участнику ОГЭ (при его участии в рассмотрении апелляции).

Участник ОГЭ (для участников ОГЭ, не достигших возраста 14 лет, - в присутствии родителей (законных представителей) письменно подтверждает, что ему предъявлены изображения выполненной им экзаменационной работы, файлы с цифровой аудиозаписью его устного ответа, протокол устного ответа (в случае его участия в рассмотрении апелляции).

По результатам рассмотрения апелляции о несогласии с выставленными баллами конфликтная комиссия принимает решение об отклонении апелляции и сохранении выставленных баллов либо об удовлетворении апелляции и выставлении других баллов.

При этом в случае удовлетворения апелляции количество ранее выставленных баллов может измениться как в сторону увеличения, так и в сторону уменьшения количества баллов.

48. После утверждения результаты ГИА-9 передаются в образовательные организации, —МОУО для ознакомления обучающихся с полученными ими результатами.

Конфликтная комиссия рассматривает апелляцию о нарушении установленного порядка проведения ГИА-9 (за исключением случаев, установленных пунктом 63 Порядка) в течение двух рабочих дней, а апелляцию о несогласии с выставленными баллами - четырех рабочих дней с момента ее поступления в конфликтную комиссию.

IX. Правила заполнения бланков ответов участников ОГЭ

49. Участники ОГЭ выполняют экзаменационные работы на бланках ОГЭ:

- Бланк ответов для заданий с кратким ответом (Бланк ответов № 1);
- Бланк ответов для заданий с развернутым ответом (Бланк ответов № 2);
- дополнительный Бланк ответов для заданий с развернутым ответом (дополнительный Бланк ответов № 2).

50. При заполнении бланков ОГЭ необходимо соблюдать настоящие правила, так как информация, внесенная в бланки, сканируется и обрабатывается с использованием специальных аппаратно-программных средств.

51. Все бланки ОГЭ заполняются гелевой или капиллярной ручкой с чернилами черного цвета. Символ («крестик»), размещаемый участником ОГЭ в регистрационных полях бланка, не должен быть слишком толстым.

Если ручка оставляет слишком толстую линию, то вместо крестика в поле нужно провести только одну диагональ квадрата (любую).

Участник экзамена должен изображать каждую цифру и букву во всех заполняемых полях бланков, тщательно копируя образец ее написания из строки с образцами написания символов, расположенной в верхней части Бланка ответов № 1.

Небрежное написание символов может привести к тому, что при автоматизированной обработке символ может быть распознан неправильно.

52. Каждое поле в бланках заполняется, начиная с первой позиции (в том числе и поля для занесения фамилии, имени и отчества участника экзамена).

Если участник экзамена не имеет информации для заполнения какого-то конкретного поля, он должен оставить его пустым (не делать прочерков).

53. Категорически запрещается:

делать в полях бланков, вне полей бланков или в полях, заполненных типографским способом, какие-либо записи и (или) пометки, не относящиеся к содержанию полей бланков;

использовать для заполнения бланков иные письменные принадлежности, средства для исправления внесенной в бланки информации («замазку», «ластик» и др.).

54. Заполнение Бланка ответов № 1

По указанию ответственного организатора в аудитории участники ОГЭ приступают к заполнению регистрационной части Бланка № 1.

Заполняются следующие поля Бланка № 1:

дата проведения экзамена (ДД-ММ-ГГ);

код региона;

код образовательной организации;

номер и буква класса (при наличии);

код ППЭ;

номер аудитории;

подпись участника;

фамилия;

имя;

отчество (при наличии);

номер и серия документа, удостоверяющего личность (Приложение 2. Примерный перечень документов, удостоверяющих личность);

пол участника (отмечается меткой в соответствующем поле).

55. В средней части Бланка ответов № 1 расположены поля для записи ответов на задания с кратким ответом. Краткий ответ записывается слева направо от номера задания, начиная с первой позиции. Каждый символ записывается в отдельную ячейку.

Ответ на задание с кратким ответом нужно записать в такой форме, в которой требуется в инструкции к данному заданию, размещенной в КИМ перед соответствующим заданием или группой заданий.

Краткий ответ в соответствии с инструкцией к заданию может быть записан только в виде:

слова или словосочетания;

одного целого числа или комбинации букв и цифр;

десятичной дроби (с использованием цифр, запятой и знака «минус» при необходимости), если в инструкции по выполнению задания указано, что ответ можно дать в виде десятичной дроби;

перечисления требуемых в задании пунктов, разделенных запятыми, если в инструкции к заданию указано, что в ответе элементы необходимо перечислить через запятую. (ответ записывается справа от номера соответствующего задания).

Пример:

АТОМ

137,5

56. Замена ошибочных ответов

В специальных полях Бланка № 1 внизу предусмотрены поля для записи исправленных ответов на задания с кратким ответом взамен ошибочно записанных.

Для замены внесенного в Бланк ответов № 1 ответа нужно в соответствующих полях замены проставить номер задания, ответ на который следует исправить, и записать новое значение верного ответа на указанное задание.

В случае если в области замены ошибочных ответов на задания с кратким ответом будет заполнено поле для номера задания, а новый ответ не внесен, то для оценивания будет использоваться пустой ответ (т.е. задание будет засчитано невыполненным). Поэтому, в случае неправильного указания номера задания в области замены ошибочных ответов, неправильный номер задания следует зачеркнуть.

Пример замены:

[20] - 137, 5
20 1375

57. Заполнение Бланка ответов №2

Бланк ответов № 2 предназначен для записи ответов на задания с развернутым ответом.

Информация для заполнения полей верхней части бланка ответов № 2 («Код региона», «Код предмета» и «Название предмета») должна соответствовать информации, внесенной в Бланк ответов № 1.

Основную часть бланка занимает область записи ответов на задания с развернутым ответом. В этой области внутри границ участник вносит ответы на соответствующие задания строго в соответствии с требованиями инструкции к КИМ и к отдельным заданиям КИМ.

При недостатке места для ответов на лицевой стороне Бланка ответов № 2 участник ОГЭ должен продолжить записи на оборотной стороне бланка, сделав в нижней части области ответов лицевой стороны бланка запись «смотри на обороте». При остатке свободного места на Бланке ответов № 2 организатор в аудитории при сборе экзаменационных материалов должен поставить английскую букву «Z» в данной области, заполнив все свободное место.

Пример заполнения приведен ниже.



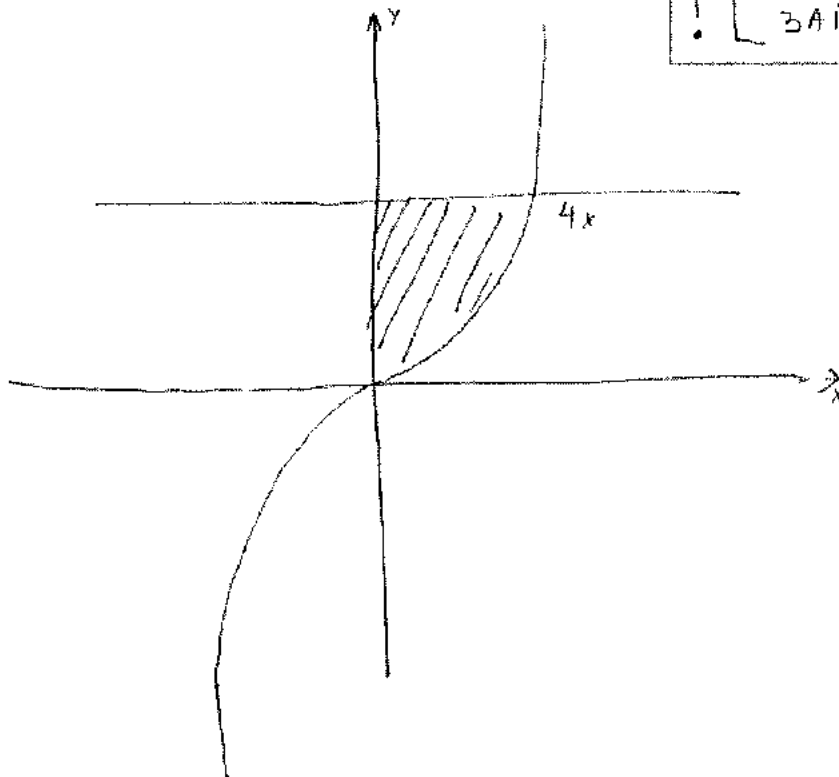
Бланк ответов №2

Регион	Код предмета	Название предмета	Номер варианта
77	02	МАТЕМАТИКА	2
Перепишите значения «регион», «код предмета», «название предмета», «номер варианта», «номер КИМ» из бланка ответов №1			Номер КИМ
Обратите на задания типа С, читайте аккуратно и внимательно, соблюдайте разметку страницы: не забудьте указать номер задания, на котором Вы отвечаете (например, С1)			0000016
Укажите задание, воспроизводить которое.			

ВНИМАНИЕ! Все КИМы в листе с вариантами ответов должны быть рассмотрены в бланке.

$$1) \sqrt{5^{x-4}} - 25 \cdot (3^{x^2-10x+25-23} - 3^{x^2-10x} - 72) < 0 \Rightarrow$$

$$\Leftrightarrow \begin{cases} 5^{x-4} - 25 > 0, \\ 3^{x^2-10x+25-23} - 3^{x^2-10x} - 72 < 0 \end{cases}$$

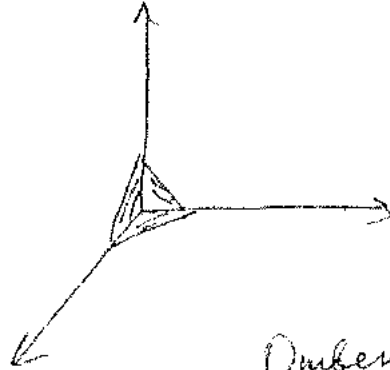


! [ПРИМЕР ЗАДАНИЯ]

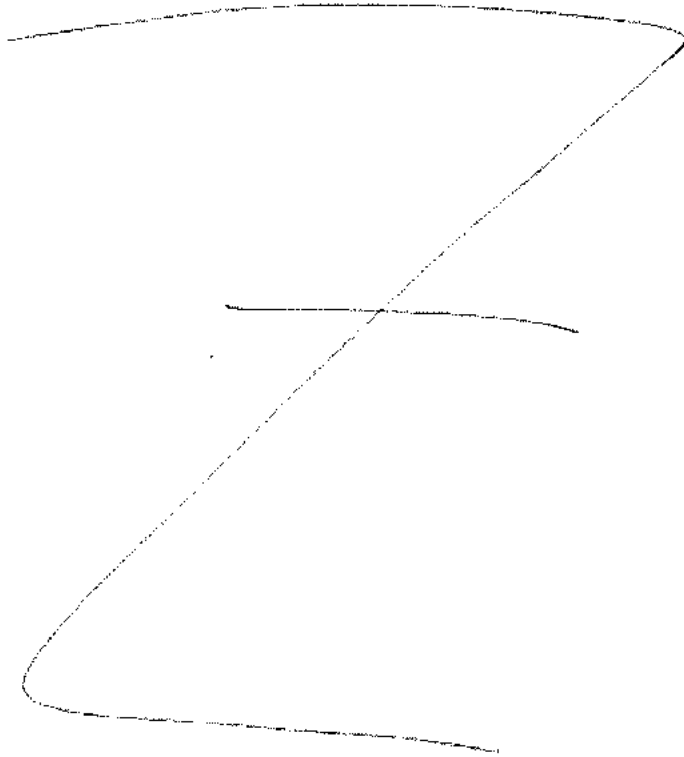
Смотри на обороте

$$\begin{cases} x^2 - 2x + 4 - 16 = 0 \\ 15 - 24x^2 + \log_2 2 - 7 = 17 \end{cases}$$

! [ПРИМЕР ЗАПОЛНЕНИЯ]



Объем: 54



58. Заполнение дополнительного Бланка ответов № 2

При недостатке места для ответов на основном Бланке ответов № 2 участник ОГЭ должен продолжить записи на дополнительном Бланке ответов № 2, выдаваемом организатором в аудитории по требованию участника ОГЭ в случае, когда в области ответов основного бланка ответов № 2 не осталось места. При этом организаторы фиксируют связь номеров основного и дополнительного бланков ответов в специальных полях бланков.

Х. Инструктивные материалы

59. Инструкция для руководителя ППЭ

В качестве руководителей ППЭ привлекаются лица, прошедшие соответствующую подготовку.

Не допускается привлекать в качестве руководителей ППЭ работников образовательных организаций, являющихся учителями обучающихся, сдающих экзамен в данном ППЭ (за исключением ППЭ, организованных в образовательных учреждениях уголовно-исполнительной системы).

Руководители ППЭ информируются о месте расположения ППЭ, в который они направляются, не ранее чем за три рабочих дня до проведения экзамена по соответствующему учебному предмету.

Руководитель ППЭ должен знать:

нормативные правовые документы, регламентирующие порядок проведения ОГЭ;

инструкции, определяющие порядок работы руководителя ППЭ.

Руководитель ППЭ совместно с руководителем организации, на базе которой организован ППЭ, обязан:

обеспечить готовность ППЭ к проведению ОГЭ в соответствии с требованиями к ППЭ²;

проверить наличие и готовность помещений (аудиторий), необходимых для проведения ОГЭ³;

проверить готовность рабочих мест для организаторов вне аудитории, обеспечивающих вход участников ОГЭ;

проверить готовность рабочих мест для организаторов в аудитории;

обеспечить аудитории для проведения ОГЭ заметным обозначением их номеров;

обеспечить помещения ППЭ и аудитории ППЭ заметным обозначением о ведении видеонаблюдения;

обеспечить каждое рабочее место участника ОГЭ в аудитории заметным обозначением его номера;

обеспечить каждую аудиторию функционирующими часами, находящимися в поле зрения участников ОГЭ;

² см. Требования к ППЭ

³ см. Требования к ППЭ

убрать (закрыть) в аудиториях стенды, плакаты и иные материалы со справочно-познавательной информацией по соответствующим учебным предметам;

закрыть и опечатать помещения, не используемые для проведения экзамена;

предусмотреть отдельное помещение для хранения личных вещей участников ОГЭ, изолированное от аудиторий для проведения экзамена до входа в ППЭ;

предусмотреть аудитории до входа в ППЭ для лиц, сопровождающих участников ОГЭ;

проверить готовность аудиторий и необходимого оборудования для участников ОГЭ с ОВЗ (в случае распределения такой категории участников ОГЭ в ППЭ);

проверить работоспособность средств цифровой аудиозаписи для проведения ОГЭ по иностранным языкам с включенным разделом «Говорение»;

подготовить ножницы для вскрытия доставочных пакетов с ЭМ для каждой аудитории;

подготовить черновики из расчета по два листа на каждого участника ОГЭ, а также дополнительные черновики (за исключением ОГЭ по иностранным языкам (раздел «Говорение»));

обеспечить размещение в ППЭ и функционирование в день экзамена пункта медицинской помощи;

организовать автоматизированное распределение участников ОГЭ и организаторов по аудиториям;

обеспечить ознакомление организаторов с инструктивными материалами под роспись в ведомости;

за день до экзамена проверить пожарные выходы, средства первичного пожаротушения, иметь комплект ключей от всех рабочих аудиторий.

Руководитель ППЭ обязан ознакомить под роспись всех работников ППЭ со следующими материалами:

нормативными правовыми документами, регламентирующими проведение ОГЭ;

инструкциями, определяющими порядок работы в ППЭ;

правилами заполнения бланков ответов участниками ОГЭ;

порядком оформления форм, ведомостей, протоколов актов и служебных документов в аудитории и ППЭ.

Подготовить в необходимом количестве:

инструкцию, зачитываемую организатором в аудитории перед началом экзамена для участников ОГЭ;

информацию о сроках ознакомления участников ОГЭ с результатами и сроках подачи и рассмотрения апелляций о несогласии с выставленными баллами.

приступить к своим обязанностям в ППЭ не позднее 8.00 дня проведения экзамена.

Руководитель ППЭ обязан не позднее 8.30 дня проведения экзамена получить от уполномоченного представителя ГЭК в ППЭ:

- экзаменационные материалы;
- дополнительные бланки ответов № 2.

(Вскрытие и переупаковка комплектов запрещаются).

Не позднее 8.30 дня проведения экзамена:

- обеспечить регистрацию прибывающих в ППЭ организаторов;
- провести краткий инструктаж всех категорий организаторов, назначенных в данный ППЭ.

Руководитель ППЭ обязан организовать выдачу ответственным организаторам в аудиториях следующих материалов:

- списков участников экзамена в аудиториях;
- протоколов проведения экзамена в аудитории ППЭ;
- табличек с номерами аудиторий;
- направить организаторов в аудитории в соответствии с протоколом распределения организаторов ППЭ.

Не позднее 9.15 дня проведения экзамена:

- дать указание начать организованный вход участников экзаменов в ППЭ;
- организовать распределение обучающихся по аудиториям.

Не позднее 9.45 дня проведения экзамена выдать в аудитории доставочные пакеты с ИК и дополнительные Бланки ответов № 2.

– В течение экзамена контролировать ситуацию в ППЭ, решать возникающие в процессе экзамена вопросы.

После окончания экзамена в присутствии уполномоченного представителя ГЭК в ППЭ получить от всех ответственных организаторов в аудиториях и пересчитать:

- 1) запечатанные возвратно-доставочные пакеты с Бланками № 1 и № 2 и дополнительными Бланками ответов № 2;
 - 2) запечатанный в конверт внешний носитель (CD, флеш-карты и др.) с файлами экзаменационных работ участников по информатике и ИКТ; запечатанный в конверт внешний носитель (CD, флеш-карты и др.) с файлами ответов обучающихся на задания устной части экзамена по иностранному языку;
 - 3) неиспользованные дополнительные Бланки ответов № 2; использованные КИМ;
 - 4) черновики;
 - 5) протоколы проведения экзамена в аудитории ППЭ;
- CD-диск с файлами практических экзаменационных заданий по информатике и ИКТ;
- 6) CD-диски с материалами для выполнения обучающимися заданий по аудированию письменной части экзаменационной работы по иностранному языку;

7) CD-диски с цифровой аудиозаписью текста изложения по русскому языку.

Сформировать и передать уполномоченному представителю ГЭК в ППЭ по акту приёмки-передачи следующие материалы:

1) комплекты с Бланками ответов № 1, № 2 и дополнительными Бланками ответов № 2,

2) внешний носитель (CD, флеш-карты и др.) с файлами экзаменационных работ участников по информатике и ИКТ;

3) внешний носитель (CD, флеш-карты и др.) с файлами ответов участников на задания устной части экзамена по иностранному языку;

4) неиспользованные дополнительные Бланки ответов № 2;

5) использованные КИМ;

6) неиспользованные индивидуальные комплекты;

7) акты об удалении участников с экзамена;

8) CD-диск с файлами практических экзаменационных заданий по информатике и ИКТ;

9) CD-диски с цифровой аудиозаписью исходного текста для написания участниками краткого изложения;

10) CD-диски с материалами для выполнения участниками заданий по аудированию письменной части экзаменационной работы по иностранному языку;

11) другие документы и материалы, которые руководитель ППЭ и уполномоченный представитель ГЭК в ППЭ сочли необходимым передать в ГБУ ДПО РЦОКИО;

12) передать помещения, оборудование и разрешённые справочные материалы руководителю образовательной организации, на базе которой был организован ППЭ (или уполномоченному им лицу).

60. Инструкция для организаторов в аудитории

В качестве организаторов в аудитории ППЭ привлекаются лица, прошедшие соответствующую подготовку.

При проведении ОГЭ по учебному предмету в состав организаторов не входят специалисты по этому учебному предмету (за исключением ОГЭ по физике, информатике и ИКТ). Не допускается привлекать в качестве организаторов ППЭ работников образовательных организаций, являющихся учителями обучающихся, сдающих экзамен в данном ППЭ (за исключением ППЭ, организованных в образовательных учреждениях уголовно-исполнительной системы). Организаторы информируются о месте расположения ППЭ, в который они направляются, не ранее чем за 3 рабочих дня до проведения экзамена по соответствующему учебному предмету.

Организаторы должны знать:

нормативные правовые документы, регламентирующие проведение ОГЭ; инструкции, определяющие порядок работы организатора в аудитории;

правила заполнения бланков ответов участников экзамена.

В день проведения экзамена организатор в аудитории ППЭ должен:

- 1) прибыть в ППЭ не позднее 8.30 дня проведения экзамена и зарегистрироваться у руководителя ППЭ;
- 2) получить у руководителя ППЭ информацию о назначении ответственных организаторов в аудитории и распределении по аудиториям ППЭ, а так же информацию о сроках ознакомления участников ОГЭ с результатами;
- 3) пройти инструктаж у руководителя ППЭ по процедуре проведения ОГЭ;
- 4) получить у руководителя ППЭ:
краткую инструкцию для участников ОГЭ,
ножницы для вскрытия пакета с ЭМ,
список участников ОГЭ в аудитории;
черновики (за исключением ОГЭ по иностранным языкам, раздел «Говорение»);
- 5) не позднее 9.15 дня проведения экзамена пройти в свою аудиторию, проверить ее готовность к экзамену, вывесить у входа в аудиторию один экземпляр списка участников ОГЭ и приступить к выполнению обязанностей организатора в аудитории;
- 6) раздать на рабочие места участников экзамена черновики (минимальное количество - два листа) (за исключением ОГЭ по иностранным языкам, раздел «Говорение») на каждого участника экзамена;
- 7) подготовить на доске необходимую информацию для заполнения регистрационных полей в бланках ответов.

Проведение экзамена

Во время проведения экзамена в ППЭ организатору запрещается:

- иметь при себе средства связи;
- оказывать содействие участникам ОГЭ, в том числе передавать им средства связи, электронно-вычислительную технику, фото-, аудио- и видеоаппаратуру, справочные материалы, письменные заметки и иные средства хранения и передачи информации;
- выносить из аудиторий и ППЭ ЭМ на бумажном или электронном носителях, фотографировать, переписывать ЭМ.

Ответственный организатор при входе участников экзамена в аудиторию должен:

- провести идентификацию личности по документу, удостоверяющему личность участника экзамена;
- сообщить участнику ОГЭ номер его места в аудитории.

До начала экзамена организатор в аудитории должен:

- не позднее чем за 15 минут до начала экзамена получить у руководителя ППЭ ЭМ;

помочь участнику ОГЭ занять отведенное ему место, при этом следить, чтобы участники экзамена не менялись местами;

напомнить участникам ОГЭ о ведении видеонаблюдения в ППЭ и о запрете иметь при себе во время проведения экзамена в ППЭ средства связи, электронно-вычислительную технику, фото-, аудио- и видеоаппаратуру, справочные материалы, письменные заметки и иные средства хранения и передачи информации;

проверить, что гелевая или капиллярная ручка с чернилами черного цвета участника экзамена пишет неразрывной черной линией (при необходимости заменить ручку);

провести инструктаж участников ОГЭ, в том числе проинформировать участников ОГЭ о порядке проведения экзамена, правилах оформления экзаменационной работы, продолжительности экзамена, порядке подачи апелляций о нарушении установленного порядка проведения ГИА-9 и о несогласии с выставленными баллами, а также о времени и месте ознакомления с результатами ГИА-9;

проинформировать участников ОГЭ о том, что записи на КИМ для проведения ОГЭ и черновиках не обрабатываются и не проверяются.

Выдача экзаменационных материалов:

продемонстрировать участникам ОГЭ целостность упаковки доставочного пакета с ИК;

вскрыть доставочный пакет с ИК;

выдать участникам ОГЭ ИК в произвольном порядке;

в случае обнаружения брака или некомплектности ЭМ организаторы выдают участнику ОГЭ новый ИК;

по указанию организаторов обучающиеся заполняют регистрационные поля экзаменационной работы (регистрационные поля Бланков ответов №1 и № 2);

в случае если участник ОГЭ отказывается ставить личную подпись в бланке регистрации, организатор в аудитории ставит в бланке регистрации свою подпись;

проверить правильность заполнения регистрационных полей на всех бланках у каждого участника ОГЭ и соответствие данных участника экзамена (ФИО, серии и номера документа, удостоверяющего личность) в Бланке ответов № 1 и документе, удостоверяющем личность⁴.

После проверки правильности заполнения всеми участниками регистрационных полей Бланков ответов №1 и №2 объявить начало выполнения экзаменационной работы и время ее окончания и зафиксировать на доске (информационном стенде), после чего участники ОГЭ приступают к выполнению экзаменационной работы.

⁴ В случае обнаружения ошибочного заполнения полей регистрации организаторы дают указание участнику экзамена внести соответствующие исправления.

В продолжительность выполнения экзаменационной работы не включается время, выделенное на подготовительные мероприятия (инструктаж участников ОГЭ, выдачу им ЭМ, заполнение ими регистрационных полей экзаменационных работ, настройку необходимых технических средств, используемых при проведении экзаменов).

Начало экзамена

Участники ОГЭ начинают выполнение экзаменационных заданий.

Во время экзамена организатор в аудитории должен:

- 1) Следить за порядком в аудитории и не допускать:
 - разговоры участников ОГЭ между собой;
 - обмен любыми материалами и предметами между участниками ОГЭ;
 - наличие средств связи, электронно-вычислительной техники, фото, аудио и видеоаппаратуры, справочных материалов, кроме разрешенных, которые содержатся в КИМ, письменных заметок и иных средств хранения и передачи информации;
 - произвольный выход участника ОГЭ из аудитории и перемещения по ППЭ без сопровождения организатора вне аудитории;
 - запрещается также содействовать участникам ОГЭ, в том числе передавать им средства связи, электронно-вычислительную технику, фото, аудио и видеоаппаратуру, справочные материалы, письменные заметки и иные средства хранения и передачи информации;
 - вынос из аудиторий и ППЭ ЭМ на бумажном или электронном носителях, фотографирования ЭМ участниками ОГЭ, а также ассистентами или техническими специалистами;
- 2) Следить за состоянием участников ОГЭ и при ухудшении самочувствия направлять участников ОГЭ в сопровождении организаторов вне аудиторий в медицинский пункт. Ответственный организатор должен пригласить организатора вне аудитории, который сопровождает такого участника ОГЭ к медицинскому работнику и пригласит уполномоченного представителя (уполномоченных представителей) ГЭК в медицинский кабинет. В случае подтверждения медицинским работником ухудшения состояния здоровья участника ОГЭ и при согласии участника ОГЭ досрочно завершить экзамен, организатор ставит в бланке регистрации участника ОГЭ соответствующую отметку.
- 3) Следить за работой системы видеонаблюдения и сообщать обо всех случаях неполадок руководителю ППЭ и уполномоченному представителю ГЭК;
- 4) В случае, если участник ОГЭ предъявил претензию по содержанию задания своего КИМ, необходимо зафиксировать суть претензии в служебной записке и передать ее руководителю ППЭ (служебная записка должна

содержать информацию об уникальном номере КИМ, задании и содержании замечания).

Удаление с экзамена

При установлении факта наличия у участников ОГЭ средств связи и электронно-вычислительной техники, фото, аудио и видеоаппаратуры, справочных материалов, письменных заметок и иных средств хранения и передачи информации во время проведения ОГЭ или иного нарушения ими установленного порядка проведения ОГЭ, такой участник удаляется с экзамена.

Для этого организаторы или общественные наблюдатели приглашают уполномоченных представителей ГЭК, которые составляют акт об удалении с экзамена и удаляют лиц, нарушивших устанавливаемый порядок проведения ГИА, из ППЭ.

Выдача дополнительных бланков

Если участник экзамена полностью заполнил Бланк ответов № 2, организатор должен:

убедиться, чтобы обе стороны основного Бланка ответов № 2 полностью заполнены, в противном случае ответы, внесенные на дополнительный Бланк ответов № 2, оцениваться не будут;

выдать по просьбе участника ОГЭ дополнительный Бланк ответов № 2; заполнить поля в дополнительном бланке (код региона, код предмета, название предмета, номер варианта, номер КИМ, в поле «Лист №» вписывается следующий по порядку номер бланка, т.е. 2, 3 и т.д.).

Завершение экзамена и организация сбора экзаменационных материалов у участников ОГЭ

За 30 минут и за 5 минут до окончания выполнения экзаменационной работы уведомить участников ОГЭ о скором завершении экзамена и о необходимости перенести ответы из черновики в бланки.

За 15 минут до окончания экзамена:

пересчитать лишние ИК в аудитории.

По окончании экзамена организатор должен:

1) объявить, что экзамен окончен;

2) собрать у участников ОГЭ ЭМ:

- Бланки ответов № 1,
- Бланки ответов № 2,
- дополнительные Бланки ответов № 2,
- вариант КИМ, вложенный обратно в конверт,
- черновики;

3) Поставить прочерк «Z» на полях Бланков ответов № 2, предназначенных для записи ответов в свободной форме, но оставшихся незаполненными (в том числе и на его оборотной стороне), а также в выданных дополнительных Бланках ответов № 2;

4) Пересчитать бланки ОГЭ.

Собранные ЭМ организаторы упаковывают в отдельные пакеты. На каждом пакете организаторы отмечают наименование, адрес и номер ППЭ, номер аудитории, наименование учебного предмета, по которому проводился экзамен, и количество материалов в пакете, фамилию, имя, отчество (при наличии) организаторов.

При этом запрещается:

- использовать какие-либо иные пакеты вместо выданных пакетов;
- вкладывать вместе с бланками какие-либо другие материалы;
- скреплять бланки (скрепками, степлером и т.п.);
- менять ориентацию бланков в пакете (верх-низ, лицевая-оборотная сторона).

Собранные у участников ОГЭ ЭМ организатор упаковывает следующим образом:

- в один пакет - Бланки ответов № 1;
- во второй пакет - Бланки ответов № 2, в том числе и дополнительные бланки ответов №2. Дополнительный Бланк ответов № 2 необходимо размещать за основным Бланком ответов № 2;

- конверты с КИМ;
- черновики (кроме ОГЭ по иностранным языкам, раздел «Говорение»).

Сдать руководителю ППЭ:

- 2 пакета с бланками ответов участников экзамена (пакет с Бланками ответов № 1; пакет с Бланками ответов № 2 и дополнительными Бланками ответов № 2);

- пакет с КИМ;
- черновики (кроме ОГЭ по иностранным языкам, раздел «Говорение»);
- неиспользованные ИК;
- служебные записки.

Организаторы покидают ППЭ после передачи всех материалов, оформления соответствующего протокола и только по разрешению руководителя ППЭ.

Инструкция для участника ОГЭ, зачитываемая организатором в аудитории перед началом экзамена

Текст, который выделен жирным шрифтом, должен быть прочитан участникам ОГЭ **слово в слово**. Это делается для стандартизации процедуры проведения ОГЭ.

Комментарии, отмеченные курсивом, не читаются участникам. Они даны в помощь организатору. Инструктаж и экзамен проводятся в спокойной и доброжелательной обстановке.

Подготовительные мероприятия:

Не позднее 8.45 по местному времени оформить на доске в аудитории образец регистрационных полей Бланка ответа № 1 участника ОГЭ⁵. Указать дату проведения ОГЭ, код региона, код образовательной организации участников ОГЭ, класс, код пункта проведения экзамена (ППЭ), номер аудитории начиная с первой позиции.

ФИО, данные паспорта, участники ОГЭ заполняют, используя свои данные из документа, удостоверяющего личность, пол участники ОГЭ заполняют самостоятельно.

Дата проведения ОГЭ							
□	□	.	□	□	.	□	□

Регион	Код образовательной организации	Класс	Код пункта проведения	Номер аудитории
□ □	□ □ □ □ □ □ □ □	□ □ □	□ □ □ □ □ □	□ □ □ □ □ □

Во время экзамена на рабочем столе участника ОГЭ, помимо ЭМ, могут находиться:

гелевая или капиллярная ручка с чернилами черного цвета;

документ, удостоверяющий личность;

лекарства и питание (при необходимости);

дополнительные материалы, которые можно использовать на ОГЭ по отдельным учебным предметам (по русскому языку – орфографические словари; по математике – линейка, справочные материалы, содержащие основные формулы курса математики образовательной программы основного

⁵ Оформление на доске регистрационных полей бланка регистрации участника ОГЭ может быть произведено за день до проведения экзамена или накануне его проведения

общего образования; по физике – непрограммируемый калькулятор⁶, лабораторное оборудование; по химии – непрограммируемый калькулятор, Периодическая система химических элементов Д.И. Менделеева, таблица растворимости солей, кислот и оснований в воде, электрохимический ряд напряжений металлов; по биологии – линейка и непрограммируемый калькулятор, по географии – линейка, непрограммируемый калькулятор и географические атласы для 7, 8 и 9 классов; по литературе – полные тексты художественных произведений, а также сборники лирики; по информатике и информационно-коммуникационным технологиям (ИКТ), иностранным языкам – компьютеры);

специальные технические средства (для участников ОГЭ с ОВЗ, детей-инвалидов, инвалидов);

черновики со штампом образовательной организации, на базе которой расположен ППЭ.

Продолжительность выполнения экзаменационной работы

Продолжительность выполнения экзаменационной работы	Продолжительность выполнения экзаменационной работы участниками ОГЭ с ОВЗ, детьми-инвалидами и инвалидами	Название учебного предмета
15 минут	45 минут	Иностранные языки (раздел «Говорение»)
3 часа (180 минут)	4 часа 30 минут	Физика
		Обществознание
		История
		Биология
3 часа 55 минут (235 минут)	5 часов 25 минут	Математика
		Русский язык
		Литература
2 часа 30 минут (150 минут)	5 часов	Информатика и информационно-коммуникационные технологии (ИКТ)
2 часа (120 минут)	3 часа 30 минут	География
		Химия
		Иностранные языки (кроме раздела «Говорение»)

⁶ Непрограммируемый калькулятор:

а) обеспечивает выполнение арифметических вычислений (сложение, вычитание, умножение, деление, извлечение корня) и вычисление тригонометрических функций (sin, cos, tg, ctg, arcsin, arccos, arctg);

б) не осуществляет функции средства связи, хранилища базы данных и не имеет доступ к сетям передачи данных (в том числе к сети «Интернет»).

Первая часть инструктажа (начало проведения с 9.50 по местному времени):

Уважаемые участники экзамена! Сегодня Вы сдаете экзамен по _____ (назовите соответствующий учебный предмет) в форме ОГЭ.

Основной государственный экзамен – это лишь одно из жизненных испытаний, которое вам предстоит пройти. Будьте уверены: каждому по силам сдать ОГЭ. Все задания составлены на основе школьной программы. Поэтому каждый из вас может успешно сдать экзамен.

Вместе с тем напоминаем, что в целях предупреждения нарушений порядка проведения ОГЭ в аудиториях ППЭ ведется видеонаблюдение (*зачитывается организатором только при наличии видеонаблюдения*).

Во время проведения экзамена вы должны соблюдать порядок проведения ОГЭ.

В день проведения экзамена (в период с момента входа в ППЭ и до окончания экзамена) запрещается:

иметь при себе средства связи, электронно-вычислительную технику, фото-, аудио- и видеоаппаратуру, справочные материалы, письменные заметки и иные средства хранения и передачи информации;

выносить из аудиторий и ППЭ черновики, экзаменационные материалы на бумажном или электронном носителях, фотографировать экзаменационные материалы;

пользоваться справочными материалами, кроме тех, которые указаны в тексте КИМ;

переписывать задания из КИМ в черновики (при необходимости можно делать заметки в КИМ);

перемещаться по ППЭ во время экзамена без сопровождения организатора.

Во время проведения экзамена запрещается:

выносить из аудиторий письменные принадлежности;

разговаривать, пересаживаться, обмениваться любыми материалами и предметами.

В случае нарушения указанных требований порядка проведения ОГЭ вы будете удалены с экзамена.

В случае нарушения порядка проведения экзамена работниками ППЭ или другими участниками экзамена вы имеете право подать апелляцию о нарушении установленного порядка проведения ОГЭ. Апелляция о нарушении установленного порядка проведения ОГЭ подается в день проведения экзамена уполномоченному представителю ГЭК до выхода из ППЭ.

Ознакомиться с результатами ОГЭ вы сможете в своей школе в которой вы были зарегистрированы на сдачу ОГЭ.

Плановая дата ознакомления с результатами: (назвать дату).

После получения результатов ОГЭ вы сможете подать апелляцию о несогласии с выставленными баллами. Апелляция подается в течение двух рабочих дней после официального дня объявления результатов ОГЭ. Апелляция подается в образовательную организацию, в которой вы были допущены к экзамену, или непосредственно в конфликтную комиссию.

Апелляция по вопросам содержания и структуры экзаменационных материалов по учебным предметам, а также по вопросам, связанным с нарушением участником ОГЭ требований Порядка или неправильным оформлением экзаменационной работы, не рассматривается.

Обращаем внимание, что во время экзамена на вашем рабочем столе, помимо экзаменационных материалов, могут находиться только:

гелевая или капиллярная ручка с чернилами черного цвета;

документ, удостоверяющий личность;

черновики со штампом школы на базе, которой расположен ППЭ;

лекарства и питание (при необходимости);

дополнительные материалы, которые можно использовать на ОГЭ по отдельным учебным предметам (по русскому языку – орфографические словари; по математике – линейка, справочные материалы, содержащие основные формулы курса математики образовательной программы основного общего образования; по физике – непрограммируемый калькулятор⁷, лабораторное оборудование; по химии – непрограммируемый калькулятор, Периодическая система химических элементов Д.И. Менделеева, таблица растворимости солей, кислот и оснований в воде, электрохимический ряд напряжений металлов; по биологии – линейка и непрограммируемый калькулятор, по географии – линейка, непрограммируемый калькулятор и географические атласы для 7, 8 и 9 классов; по литературе – полные тексты художественных произведений, а также сборники лирики; по информатике и информационно-коммуникационным технологиям (ИКТ), иностранным языкам – компьютеры);-

-специальные технические средства (для обучающихся с ОВЗ, детей-инвалидов, инвалидов).

Вторая часть инструктажа (начало проведения не ранее 10.00 по местному времени):

Экзаменационные материалы в аудиторию поступили в доставочном пакете. Упаковка пакета не нарушена.

Продемонстрировать пакет с экзаменационными материалами и вскрыть его не ранее 10.00 по местному времени, используя ножницы).

В пакете находятся индивидуальные комплекты с экзаменационными материалами, которые сейчас будут вам выданы.

⁷ Непрограммируемый калькулятор:

а) обеспечивает выполнение арифметических вычислений (сложение, вычитание, умножение, деление, извлечение корня) и вычисление тригонометрических функций (sin, cos, tg, ctg, arcsin, arccos, arctg);

б) не осуществляет функции средства связи, хранилища базы данных и не имеет доступ к сетям передачи данных (в том числе к сети «Интернет»).

(организатор раздает участникам ИК).

Проверьте целостность своего индивидуального комплекта. Осторожно вскройте пакет, отрывая клапан (справа налево) по линии перфорации.

(организатор показывает место перфорации на конверте).

До начала работы с бланками ОГЭ проверьте комплектацию выданных экзаменационных материалов. В индивидуальном комплекте находятся:

- Бланк ответов № 1;
- Бланк ответов № 2;
- КИМ.

Проверьте, совпадает ли номер штрих-кода на листе КИМ со штрих-кодом на бланках ответов № 1 и № 2.

Внимательно просмотрите текст КИМ, проверьте качество текста на полиграфические дефекты, количество страниц КИМ.

В случае если вы обнаружили несовпадения, обратитесь к нам.

При обнаружении лишних (нехватки) бланков, типографских дефектов необходимо заменить полностью индивидуальный комплект.

Сделать паузу для проверки участниками.

Приступаем к заполнению регистрационных полей Бланка № 1.

Записывайте буквы и цифры в соответствии с образцом на бланке. Каждая цифра, символ записывается в отдельную клетку, начиная с первой клетки.

Заполните регистрационные поля в соответствии с информацией на доске (информационном стенде) гелевой или капиллярной ручкой с чернилами черного цвета. При отсутствии такой ручки обратитесь к нам, так как бланки, заполненные иной ручкой, не обрабатываются и не проверяются.

Обратите внимание участников на доску.

Заполните код региона, код образовательной организации, класс, код ППЭ, номер аудитории, дату проведения ОГЭ. При заполнении поля «код образовательной организации» обратитесь к нам.

Код предмета и название предмета автоматически внесены в регистрационные поля бланка ответов №1. Служебные поля «Резерв-1» и «Резерв-2» не заполняются.

Заполните сведения о себе: фамилия, имя, отчество, данные документа, удостоверяющего личность, пол.

Сделать паузу для заполнения участниками полей

Организаторы проверяют правильность заполнения регистрационных полей на Бланке ответа №1 у каждого участника ОГЭ и соответствие данных участника ОГЭ в документе, удостоверяющем личность, и регистрационных полях Бланка ответов № 1.

Ознакомьтесь с информацией в верхней части Бланка ответов № 1 и поставьте вашу подпись в поле «подпись участника», расположенном в верхней части Бланка.

Приступаем к заполнению регистрационных полей Бланка ответов № 2.

Перепишите значения полей «регион», «код предмета», «название предмета», «номер варианта», «номер КИМ» из Бланка ответов № 1.

Служебное поле «Резерв-3» заполнять не нужно.

Напоминаем основные правила по заполнению бланков ответов.

При выполнении заданий внимательно читайте инструкции к заданиям, указанные у вас в КИМ. Записывайте ответы, начиная с первой клетки, в соответствии с этими инструкциями.

При выполнении заданий с кратким ответом записывайте ответ справа от номера соответствующего задания.

Вы можете заменить ошибочный ответ.

Для этого в поле «Замена ошибочных ответов» следует внести номер задания, ответ на который надо исправить, а в строку записать новое значение верного ответа на указанное задание.

Обращаем ваше внимание, на Бланке ответа № 1 и Бланке ответов № 2 запрещается делать какие-либо записи и пометки, не относящиеся к ответам на задания, в том числе информацию о личности участника ОГЭ. Вы можете делать пометки в черновиках и КИМ. Также обращаем ваше внимание на то, что ответы, записанные в черновиках и КИМ, не проверяются.

По всем вопросам, связанным с проведением экзамена (за исключением вопросов по содержанию КИМ), вы можете обращаться к нам. В случае необходимости выхода из аудитории оставьте ваши экзаменационные материалы и черновики на своем рабочем столе. Организатор проверит комплектность оставленных вами экзаменационных материалов и черновики, после чего вы сможете выйти из аудитории. На территории пункта вас будет сопровождать организатор.

В случае плохого самочувствия незамедлительно обращайтесь к нам. В пункте присутствует медицинский работник. Напоминаем, что по состоянию здоровья и по заключению медицинского работника, присутствующего в данном пункте, вы можете досрочно завершить экзамен и прийти на пересдачу.

Инструктаж закончен. Перед началом выполнения экзаменационной работы, пожалуйста, успокойтесь, сосредоточьтесь, внимательно прочитайте инструкцию к заданиям и сами задания. Желаем вам удачи!

Начало выполнения экзаменационной работы: *(объявить время начала)*

Окончание выполнения экзаменационной работы: *(указать время)*

Запишите на доске время начала и окончания выполнения экзаменационной работы.

Время, отведенное на инструктаж и заполнение регистрационных частей бланков ОГЭ, в общее время выполнения экзаменационной работы не включается.

Не забывайте переносить ответы из черновика и КИМ в бланки ответов гелевой или капиллярной ручкой с чернилами черного цвета.

Вы можете приступить к выполнению заданий.

За 30 минут до окончания экзамена необходимо объявить

До окончания выполнения экзаменационной работы осталось 30 минут.

Не забывайте переносить ответы из текста работы и черновика в бланки ответов гелевой или капиллярной ручкой с чернилами черного цвета.

За 5 минут до окончания выполнения экзаменационной работы необходимо объявить:

До окончания выполнения экзаменационной работы осталось 5 минут. Проверьте, все ли ответы вы перенесли из КИМ и черновики в бланки ответов.

По окончании времени экзаменационной работы объявить:

Выполнение экзаменационной работы окончено. Положите на край стола свои бланки. КИМ вложите в конверт индивидуального комплекта.

Организаторы осуществляют сбор экзаменационных материалов с рабочих мест участников ОГЭ.

61. Инструкция для организатора вне аудитории

В качестве организаторов вне аудитории ППЭ привлекаются лица, прошедшие соответствующую подготовку и удовлетворяющие требованиям, предъявляемым к работникам ППЭ.

При проведении ОГЭ по учебному предмету в состав организаторов не входят специалисты по этому учебному предмету. Не допускается привлекать в качестве организаторов ППЭ педагогических работников, являющихся учителями обучающихся, сдающих экзамен в данном ППЭ (за исключением ППЭ, организованных в труднодоступных и отдаленных местностях, в организациях, осуществляющих образовательную деятельность за пределами территории Российской Федерации, загранучреждениях, а также в учреждениях уголовно-исполнительной системы).

Подготовка к проведению ОГЭ

До начала экзамена организатор вне аудитории должен:

- пройти инструктаж по порядку и процедуре проведения ОГЭ;

- ознакомиться с нормативными правовыми документами, регламентирующими проведение ОГЭ, и инструкциями, определяющими порядок работы организаторов вне аудитории;
- пройти инструктаж у руководителя ППЭ по процедуре проведения экзамена.

В день проведения экзамена организатор вне аудитории ППЭ должен:

- явиться в ППЭ не позднее 8.30 дня проведения экзамена и зарегистрироваться у руководителя ППЭ;
- получить у руководителя ППЭ информацию о назначении организаторов и распределении на места дежурства;
- не позднее 9.15 пройти на свое место дежурства и приступить к выполнению своих обязанностей.

Проведение экзамена

Организатору вне аудитории во время проведения экзамена в ППЭ запрещается:

- иметь при себе средства связи;*
- оказывать содействие обучающимся, в том числе передавать им средства связи, электронно-вычислительную технику, фото, аудио и видеоаппаратуру, справочные материалы, письменные заметки и иные средства хранения и передачи информации;*
- выносить из аудиторий и ППЭ экзаменационные материалы на бумажном или электронном носителях, фотографировать экзаменационные материалы.*

Организатор вне аудитории должен:

- обеспечить организацию входа участников ОГЭ в ППЭ, при этом осуществлять проверку документов, удостоверяющих личность, и наличие участника в списках распределения в данный ППЭ;
- указывать участникам ОГЭ о необходимости оставить иные вещи (не перечисленные в п. 42 Порядка) в специально выделенном в здании (комплексе зданий), где расположен ППЭ, месте для личных вещей;
- помогать участникам ОГЭ ориентироваться в помещениях ППЭ, указывать местонахождение нужной аудитории, а также осуществлять контроль за перемещением по ППЭ лиц, имеющих право присутствовать в ППЭ в день проведения экзамена;
- следить за соблюдением тишины и порядка в ППЭ;
- сопровождать участников ОГЭ при выходе из аудитории во время экзамена.

Завершение экзамена

Организатор вне аудитории должен:

- контролировать организованный выход из ППЭ участников ОГЭ, завершивших экзамен;
- выполнять все указания руководителя ППЭ и уполномоченных представителей ГЭК, оказывая содействие в решении ситуаций, не предусмотренных настоящей инструкцией.

Организаторы вне аудитории покидают ППЭ после завершения экзамена по разрешению руководителя ППЭ.

62. Инструкция для технического специалиста для проведения ОГЭ по иностранным языкам в ППЭ

Технический специалист в ППЭ должен:

- явиться в ППЭ не позднее 8.30 дня экзамена;
- настроить звуковоспроизводящие средства для прослушивания диска с экзаменационным заданием в каждой аудитории письменной части и убедиться в работоспособности устройства;
- организовать рабочее место для проведения устной части экзамена;
- обеспечить техническое состояние устройства цифровой аудиозаписи каждую аудиторию устной части экзамена;
- провести контрольную запись и сохранение соответствующего файла в предусмотренный каталог на жестком диске или съемном носителе.

При возникновении любых технических неполадок в ходе проведения устной части экзамена технический специалист должен выявить и устранить причину неполадок. В случае если технический специалист не может исправить технические неполадки, возникшие в ходе проведения устной части экзамена, за короткий промежуток времени, он должен сообщить об этом руководителю ППЭ.

После завершения экзамена всеми участниками в каждой аудитории:

сохранить файлы с компьютера из аудитории устной части на съемный носитель («флеш-накопитель») и передать руководителю ППЭ (файлы сохраняются в отдельной папке с именем (номером) данной аудитории. Все папки аудиторий располагаются в папке с именем (номером) данного ППЭ).

63. Инструкция для медицинского работника, привлекаемого в дни проведения ЕГЭ

В день проведения ЕГЭ медицинский работник ППЭ должен: в 08.30 по местному времени явиться в ППЭ и зарегистрироваться у ответственного организатора вне аудитории, уполномоченного руководителем ППЭ;

оставить личные вещи в месте для хранения личных вещей лиц, привлекаемых к проведению ЕГЭ, которое расположено до входа в ППЭ;

получить от руководителя ППЭ или руководителя образовательной организации, на базе которого расположен ППЭ, указанную инструкцию

и ознакомиться с ней, а также Журнал учета участников ОГЭ, обратившихся к медицинскому работнику (далее – Журнал) (приложение 4);

запросить у руководителя ППЭ информацию о распределении в данный ППЭ участников ОГЭ с ограниченными возможностями здоровья, детей-инвалидов и инвалидов;

пройти в отведенное для него помещение в ППЭ и приступить к выполнению своих обязанностей.

Проведение экзамена

В день проведения экзамена (в период с момента входа в ППЭ и до окончания экзамена) в ППЭ медицинскому работнику запрещается:

а) иметь при себе средства связи (в случае необходимости вызова бригады скорой помощи в Штабе ППЭ есть стационарный телефон), электронно-вычислительную технику, фото-, аудио- и видеоаппаратуру, справочные материалы, письменные заметки и иные средства хранения и передачи информации, художественную литературу и т.д.;

б) оказывать содействие участникам ГИА, в том числе передавать (получать от них средства связи) им средства связи, электронно-вычислительную технику, фото-, аудио- и видеоаппаратуру, справочные материалы, письменные принадлежности, письменные заметки и иные средства хранения и передачи информации;

в) выносить из аудиторий и ППЭ экзаменационные материалы на бумажном или электронном носителях, фотографировать экзаменационные материалы.

Учет участников ОГЭ, обратившихся в медицинский пункт, и составление акта о досрочном завершении экзамена по объективным причинам

Медицинский работник должен вести Журнал. Все поля Журнала обязательны к заполнению. Участник ОГЭ, получивший должную медицинскую помощь, вправе отказаться от составления акта о досрочном завершении экзамена по объективным причинам и вернуться в аудиторию проведения экзамена для продолжения выполнения экзаменационной работы. Медицинскому работнику необходимо поставить «X» в соответствующем поле Журнала.

В случае если участник ОГЭ хочет досрочно завершить экзамен, медицинский работник подтверждает ухудшение состояния здоровья участника ОГЭ и при помощи организаторов вне аудитории приглашает уполномоченного представителя ГЭК в медицинский кабинет для составления акта о досрочном завершении экзамена по объективным причинам. Медицинскому работнику необходимо поставить «X» в соответствующем поле Журнала.

64. Инструкция для работников по обеспечению охраны образовательных организаций при организации входа участников ГИА-9 в ППЭ

Настоящая инструкция разработана в соответствии с приказом Минтруда России от 11.12.2015 № 1010н «Об утверждении профессионального стандарта «Работник по обеспечению охраны образовательных организаций» (зарегистрирован в Минюсте России 31.12.2015, регистрационный № 40478) (далее – Приказ).

В соответствии с Приказом к трудовым функциям работников по обеспечению охраны образовательных организаций относятся:

- подготовка мероприятий по безопасному проведению ГИА-9;
- проверка технической готовности и использование технических средств обнаружения запрещенных к проносу предметов;
- участие в обеспечении пропускного режима в ходе ГИА-9.

В рамках обеспечения организации входа участников ГИА-9 в ППЭ работник по обеспечению охраны образовательных организаций должен:

До входа в ППЭ (начиная с 09.00):

указать участникам ГИА-9 на необходимость оставить личные вещи в специально выделенном до входа в ППЭ месте для личных вещей (указанное место для личных вещей участников ГИА-9 организуется до установленной рамки стационарного металлоискателя или до места проведения уполномоченными лицами работ с использованием переносного металлоискателя).

При входе в ППЭ:

совместно с организаторами вне аудитории проверить документы, удостоверяющие личность участников ГИА-9, и наличие их в списках распределения в данный ППЭ⁸; с помощью стационарных и (или) переносных металлоискателей проверить⁹ у участников ГИА-9 наличие запрещенных средств. При появлении сигнала металлоискателя **предложить** участнику ГИА-9 показать предмет, вызывающий сигнал. Если этим предметом является запрещенное средство, в том числе средство связи, **предложить** участнику ГИА-9 сдать данное средство в место хранения личных вещей участников ГИА-9 или сопровождающему¹⁰;

в случае если участник ГИА-9 отказывается сдавать запрещенное средство, **повторно разъяснить** ему, что в соответствии с пунктом 42 Порядка проведения ГИА-9 в день проведения экзамена (в период с момента входа в ППЭ и до окончания экзамена) в ППЭ запрещается иметь при себе средства связи, электронно-вычислительную технику, фото-, аудио- и видеоаппаратуру, справочные материалы, письменные заметки и иные средства хранения

⁸ В случае отсутствия по объективным причинам у обучающегося документа, удостоверяющего личность, он допускается в ППЭ после письменного подтверждения его личности сопровождающим (форма ППЭ-20 «Акт об идентификации личности участника ГИА»). При отсутствии участника ГИА-9 в списках распределения в данный ППЭ, участник ГИА-9 в ППЭ не допускается, в этом случае, необходимо пригласить уполномоченного представителя ГЭК для фиксации данного факта для дальнейшего принятия решения.

⁹ По медицинским показаниям (при предоставлении подтверждающего документа) участник ГИА-9 может быть освобожден от проверки с использованием металлоискателя.

¹⁰ **ВАЖНО:** Работник по обеспечению охраны образовательных организаций не прикасается к участникам экзамена и его вещам, а просит добровольно показать предмет, вызывающий сигнал переносного металлоискателя, и сдать все запрещенные средства в место хранения личных вещей участников ГИА-9 или сопровождающему.

и передачи информации. Таким образом, такой участник ГИА-9 не может быть допущен в ППЭ.

В этом случае с помощью организаторов вне аудитории необходимо пригласить руководителя ППЭ и уполномоченного представителя ГЭК. Руководитель ППЭ в присутствии уполномоченного представителя ГЭК составляет акт о недопуске участника ГИА-9, отказавшегося от сдачи запрещенного средства. Указанный акт подписывают уполномоченный представитель ГЭК, руководитель ППЭ и участник ГИА-9, отказавшийся от сдачи запрещенного средства. Акт составляется в двух экземплярах в свободной форме. Первый экземпляр оставляет уполномоченный представитель ГЭК для передачи председателю ГЭК, второй – участнику ГИА-9.

Повторно к участию в ГИА-9 по данному учебному предмету в дополнительные сроки указанный участник ЕГЭ может быть допущен только по решению председателя ГЭК.

На этапе проведения и завершения ГИА-9 должен контролировать организованный выход из ППЭ участников ГИА-9, завершивших экзамен.

**Особенности подготовки аудиторий
(включая дополнительные материалы и оборудование)
к ОГЭ по учебным предметам**

Учебный предмет ОГЭ	Средства обучения и воспитания	Условия проведения экзамена в аудиториях и требования к специалистам
География	На экзамене по географии нужно иметь линейку, непрограммируемый калькулятор и географические атласы для 7, 8 и 9 классов (любого издательства).	На экзамене в аудиторию не допускаются специалисты по географии. Проверку экзаменационных работ (заданий с развернутыми ответами) осуществляют специалисты-предметники, прошедшие специальную подготовку по проверке и оцениванию заданий с развернутыми ответами.
Обществознание		На экзамене в аудиторию не допускаются специалисты по истории и обществознанию. Проверку экзаменационных работ (заданий с развернутым ответом) осуществляют специалисты в области общественных дисциплин.
Биология	На экзамене по биологии нужно иметь линейку, непрограммируемый калькулятор.	На экзамене в аудиторию не допускаются специалисты по биологии. Проверку экзаменационных работ (заданий с развернутым ответом) осуществляют специалисты-предметники.
Химия	В аудитории во время экзамена у каждого экзаменуемого должны быть следующие материалы: 1) Периодическая система химических элементов Д.И. Менделеева; 2) таблица растворимости солей, кислот и оснований в воде; электрохимический ряд напряжений металлов; 3) непрограммируемый калькулятор	При проведении экзамена по модели 1 в аудиторию не допускаются специалисты по химии. Оформление аудитории включает Периодическую систему Д.И. Менделеева, таблицу растворимости и электрохимический ряд напряжения металлов. Проверку экзаменационных работ (заданий с развернутым ответом) осуществляют эксперты, прошедшие специальную подготовку.

<p>Физика</p>	<p>Используется непрограммируемый калькулятор (на каждого ученика) и лабораторное оборудование. Полный перечень материалов и оборудования приведен в Приложении 2 к документу «Спецификация КИМ для проведения в 2017 году ОГЭ по физике»</p>	<p>Экзамен проводится в кабинетах физики. При необходимости можно использовать другие кабинеты, отвечающие требованиям безопасного труда при выполнении экспериментальных заданий экзаменационной работы. На этапе выполнения экспериментального задания участники используют лабораторное оборудование. Лабораторное оборудование размещается в аудитории на специально выделенном столе. К обеспечению проведения лабораторных работ привлекается соответствующий специалист, владеющий определенными умениями и навыками проведения лабораторных работ по физике (например – лаборант). Не допускается привлекать к проведению лабораторных работ специалиста, преподававшего данный предмет у данных обучающихся (за исключением ППЭ, организованных в труднодоступных и отдаленных местностях, в образовательных организациях, расположенных за пределами территории Российской Федерации, заграничреждениях, а также в образовательных учреждениях уголовно-исполнительной системы). Указанный специалист проводит перед экзаменом инструктаж по технике безопасности и следит за соблюдением правил безопасного труда во время работы обучающихся с лабораторным оборудованием. Инstrukция по технике безопасности приведена в Приложении 3 к документу «Спецификация КИМ для проведения в 2017 году ОГЭ по физике». Указанный специалист информируется о месте расположения ППЭ, в который он направляется, не ранее чем за три рабочих дня до проведения экзамена по соответствующему учебному предмету. Выдача лабораторного оборудования осуществляется специалистом по обеспечению лабораторных работ. Выбор лабораторного оборудования, необходимого для выполнения экспериментального задания, каждый участник осуществляет самостоятельно, исходя из содержания экспериментального задания</p>
----------------------	------------------------------------------------------------------------------------------------------------------------------------------------------------------------------------------------------------------------------------------------------------	----------------------------------------------------------------------------------------------------------------------------------------------------------------------------------------------------------------------------------------------------------------------------------------------------------------------------------------------------------------------------------------------------------------------------------------------------------------------------------------------------------------------------------------------------------------------------------------------------------------------------------------------------------------------------------------------------------------------------------------------------------------------------------------------------------------------------------------------------------------------------------------------------------------------------------------------------------------------------------------------------------------------------------------------------------------------------------------------------------------------------------------------------------------------------------------------------------------------------------------------------------------------------------------------------------------------------------------------------------------------------------------------------------------------------------------------------------------------------------------------------------------------------------------------------------------------------------------------------------------------------------------------------------------------------------------------------------------------------------------------------------------------------------------------------------------------------------------------------------------------------------------------------------

		<p>выполняемого им КИМ.</p> <p>Комплекты лабораторного оборудования для выполнения экспериментальных заданий формируются заблаговременно, за один-два дня до проведения экзамена.</p> <p>Каждый комплект оборудования должен быть помещен в собственный лоток. Необходимо проверить работоспособность комплектов оборудования по электричеству и оптике.</p> <p>Вмешиваться в работу участника ОГЭ при выполнении им экспериментального задания специалист по обеспечению лабораторных работ по физике имеет право только в случае нарушения обучающимся техники безопасности, обнаружения неисправности оборудования или других нештатных ситуаций.</p> <p>Проверку экзаменационных работ (заданий с развернутыми ответами) осуществляют специалисты-предметники, прошедшие специальную подготовку для проверки заданий 2017 г.</p>
Русский язык	Участникам ОГЭ экзамена разрешается пользоваться орфографическими словарями.	<p>Аудитории проведения экзамена оснащаются средствами цифровой аудиозаписи.</p> <p>На экзамен по русскому языку в аудиторию не допускаются специалисты по русскому языку, литературе, родному языку и родной литературе.</p> <p>Организатором проведения экзамена должен быть педагог, не преподающий русский язык и литературу.</p>
Математика	Участникам ОГЭ разрешается использовать справочные материалы, содержащие основные формулы курса математики, выдаваемые вместе с работой (входят в состав контрольных измерительных материалов). Разрешается использовать линейку. Калькуляторы на экзамене	<p>На экзамене в аудиторию не допускаются специалисты по математике.</p> <p>Обучающимся в начале экзамена выдаётся полный текст работы. Ответы на задания части 1 могут фиксироваться непосредственно в тексте работы, а затем в случае использования бланковой технологии ответы должны быть перенесены в бланк ответов № 1.</p> <p>Задания частей 2 выполняются с записью решения и полученного ответа на отдельных листах или на бланках ответов № 2. Формулировки заданий не переписываются, достаточно указать номер задания.</p> <p>Все необходимые вычисления, преобразования и чертежи обучающиеся</p>

	не используются.	могут производиться в черновике. Черновики не проверяются. Проверку экзаменационных работ осуществляют специалисты по математике – члены независимых региональных или муниципальных экзаменационных комиссий по математике.
Иностранные языки	<p>Каждая аудитория для проведения письменной части ОГЭ по иностранным языкам должна быть оснащена техническим средством, обеспечивающим качественное воспроизведение аудиозаписей на компакт-дисках (CD) для выполнения заданий раздела I «Задания по аудированию».</p> <p>Аудитории для проведения устной части экзамена должны быть оснащены компьютерами, а также гарнитурами со встроенными микрофонами. Для проведения устной части экзамена могут использоваться лингафонные кабинеты с соответствующим оборудованием</p>	<p>ОГЭ по иностранному языку состоит из письменной и устной частей, которые проводятся в один день с учетом единого расписания проведения экзамена.</p> <p>Письменная часть экзамена состоит из 4-х разделов: раздел 1 (задания по аудированию) – 30 минут; раздел 2 (задания по чтению) – 30 минут; раздел 3 (задания по грамматике и лексике) – 30 минут; раздел 4 (задание по письменной речи) – 30 минут.</p> <p>Устная часть ОГЭ состоит из трех заданий: чтение вслух небольшого текста научно-популярного характера; участие в условном диалоге-расспросе (ответы на заданные вопросы); тематическое монологическое высказывание с вербальной опорой в тексте задания.</p> <p>На экзамен по иностранному языку не допускаются специалисты по данному учебному предмету.</p> <p>Привлекаются организаторы:</p> <ul style="list-style-type: none"> - проводящие письменную часть; - обеспечивающие порядок и проводящие инструктаж экзаменуемых в аудитории проведения устной части экзамена (раздел «Говорение»); - ответственные за перемещение экзаменуемых из аудитории подготовки в аудиторию проведения устной части экзамена (раздел «Говорение»). <p>К проведению устной и письменной частей экзамена привлекаются технические специалисты, обеспечивающие работу звуковоспроизводящей и звукозаписывающей аппаратуры.</p>

		<p>Для проведения экзамена по иностранному языку необходимо несколько аудиторий:</p> <ol style="list-style-type: none"> 1. аудитория для проведения письменной части экзамена (одна аудитория на группу экзаменуемых, состоящую из 15 человек); 2. аудитория (и) подготовки к устной части экзамена (раздел «Говорение»); <p>2. аудитория(и) проведения устной части экзамена (раздел «Говорение»).</p> <p>Каждая аудитория для проведения письменной части экзамена и каждая аудитория для устной части экзамена (раздел «Говорение») должны быть оснащены аппаратурой, которая может обеспечивать качественную запись и воспроизведение аудиозаписей.</p>
<p>Литература</p>	<p>При выполнении заданий обеих частей экзаменационной работы участник ОГЭ имеет право пользоваться полными текстами художественных произведений, а также сборниками лирики.</p>	<p>На экзамене в аудиторию не допускаются специалисты по русскому языку и литературе.</p> <p>Проверку экзаменационных работ (заданий с развернутым ответом) осуществляют эксперты, прошедшие специальную подготовку.</p> <p>Художественные тексты не предоставляются индивидуально каждому экзаменуемому. Экзаменуемые по мере необходимости работают с текстами за отдельными столами, на которых находятся нужные книги. При проведении экзамена необходимо подготовить книги в нескольких экземплярах для каждой аудитории (в зависимости от наполнения).</p> <p>Книги следует подготовить таким образом, чтобы у экзаменуемого не возникло возможности работать с комментариями и вступительными статьями к художественным текстам. Экзаменатор должен обеспечить равные условия доступа к художественным текстам для всех участников экзамена.</p> <p>Использование личными полными текстами художественных произведений и сборниками лирики участникам ОГЭ запрещено.</p>

<p>Информатика и ИКТ</p>	<p>Часть 1 содержит 18 заданий базового и повышенного уровней сложности, среди которых 6 заданий с выбором и записью ответа в виде одной цифры и 12 заданий, подразумевающих самостоятельное формулирование и запись экзаменуемым ответа в виде последовательности символов. Часть 2 содержит 2 задания высокого уровня сложности. Задания этой части подразумевают практическую работу за компьютером с использованием специального программного обеспечения. Задания части 2 направлены на проверку практических навыков по работе с информацией в текстовой и табличной формах, а также на умение реализовать сложный алгоритм.</p>	<p>На экзамене в аудиторию не допускаются преподаватели информатики и ИКТ из числа работавших с данными обучающимися. В компьютерном классе должен присутствовать специалист, способный оказать обучающимся помощь в запуске необходимого программного обеспечения и сохранении файлов в необходимом формате, каталоге и с необходимым именем.</p> <p>Проверку ответов на задания части 2 осуществляют эксперты, прошедшие специальную подготовку в соответствии с Методическими рекомендациями по оцениванию заданий с развернутыми ответами, подготовленными ФИПИ.</p> <p>На компьютере должны быть установлены знакомые обучающимся программы. Результатом исполнения каждого задания является отдельный файл. Задание 20 дается в двух вариантах: 20.1 и 20.2; экзаменуемый должен выбрать один из вариантов задания. Среди заданий 1–6 представлены задания из всех тематических блоков, кроме заданий по теме «Организация информационной среды, поиск информации»; среди заданий 7–18 – задания по всем темам, кроме темы «Проектирование и моделирование».</p> <p>Задание 20 дается в двух вариантах: задание 20.1 предусматривает разработку алгоритма для формального исполнителя, задание 20.2 заключается в разработке и записи алгоритма на языке программирования. Экзаменуемый самостоятельно выбирает один из двух вариантов задания в зависимости от того, изучал ли он какой-либо язык программирования.</p>
<p>История</p>		<p>На экзамене в аудиторию не допускаются специалисты в области истории и обществознания.</p> <p>Проверку экзаменационных работ (заданий с развернутыми ответами) осуществляют специалисты-предметники.</p>

Примерный перечень часто используемых при проведении
ОГЭ документов, удостоверяющих личность

1. Паспорт гражданина Российской Федерации, удостоверяющий личность гражданина Российской Федерации на территории Российской Федерации;
2. Паспорт гражданина Российской Федерации для выезда из Российской Федерации и въезда в Российскую Федерацию, удостоверяющий личность гражданина Российской Федерации за пределами территории Российской Федерации (заграничный);
3. Дипломатический паспорт;
4. Служебный паспорт;
5. Удостоверение личности военнослужащего;
6. Временное удостоверение личности гражданина Российской Федерации, выдаваемое на период оформления паспорта.

Документы, удостоверяющие личность иностранных граждан

1. Паспорт иностранного гражданина либо иной документ, установленный федеральным законом или признаваемый в соответствии с международным договором Российской Федерации в качестве документа, удостоверяющего личность иностранного гражданина¹¹;
2. Разрешение на временное проживание;
3. Вид на жительство;
4. Иные документы, предусмотренные федеральным законом или признаваемые в соответствии с международным договором Российской Федерации в качестве документов, удостоверяющих личность лица без гражданства.

Документы, удостоверяющие личность лица без гражданства

1. Документ, выданный иностранным государством и признаваемый в соответствии с международным договором Российской Федерации в качестве документа, удостоверяющего личность лица без гражданства;
2. Вид на жительство;
3. Иные документы, предусмотренные федеральным законом или признаваемые в соответствии с международным договором Российской Федерации в качестве документов, удостоверяющих личность лица без гражданства.

¹¹ Пункт 1 статьи 10 Федерального закона от 25 июля 2002 г. № 115-ФЗ «О правовом положении иностранных граждан в Российской Федерации» (Собрание законодательства Российской Федерации, 2002, № 30, ст. 3032).

Федерации в качестве документов, удостоверяющих личность лица без гражданства¹².

Документы, удостоверяющие личность беженцев

1. Удостоверение беженца.
2. Свидетельство о рассмотрении ходатайства о признании гражданина беженцем на территории Российской Федерации.

¹² Пункт 2 статьи 10 Федерального закона от 25 июля 2002 г. № 115-ФЗ «О правовом положении иностранных граждан в Российской Федерации» (Собрание законодательства Российской Федерации, 2002, № 30, ст. 3032).

Ж У Р Н А Л

учета участников ОГЭ, обратившихся к медицинскому работнику во время проведения экзамена

(наименование и адрес образовательной организации, на базе которой расположен ППЭ)
(Код ППЭ)
1.
2.
3.
4.
5.
(«Ф.И.О. / Подпись/Дата» медицинских работников, закреплённых за ППЭ в дни проведения ОГЭ)

НАЧАТ	_____ 20 ____ г.
--------------	------------------

ОКОНЧЕН	_____ 20 ____ г.
----------------	------------------



Бланк ответов №1

Дата проведения
(дд-мм-гг) _____ - _____ - _____



Регион _____ Код образовательной организации _____ Класс _____ Номер _____ Буква _____ Код пункта проведения _____ Номер аудитории _____ Номер варианта _____

Код предмета

Название предмета

Подпись участника строго внутри окошка.

Номер КИМ

0 1

РУССКИЙ

Заполнять гелевой или капиллярной ручкой ЧЕРНЫМИ чернилами по следующим образцам:

А Б В Г Д Е Е Ж З И Й К Л М Н О П Р С Т У Ф Х Ц Ч Ш Щ Ъ Ы Ь Э Ю Я 0 1 2 3 4 5 6 7 8 9 ()
А В С D E F G H I J K L M N O P Q R S T U V W X Y Z , - А А А О О Е Е Е Е Е I I O O O P P ;

ВНИМАНИЕ! Все бланки и листы с контрольными измерительными материалами рассматриваются в комплекте.

Сведения об участнике государственной итоговой аттестации

Фамилия _____

Имя _____

Отчество
(при наличии) _____

Документ

Серия _____

Номер _____

Ответы на задания с кратким ответом

ЗАПРЕЩЕНЫ исправления в области ответов.

- 1 Задание выполняется на бланке №2
- 2 _____
- 3 _____
- 4 _____
- 5 _____
- 6 _____
- 7 _____
- 8 _____
- 9 _____
- 10 _____
- 11 _____
- 12 _____
- 13 _____
- 14 _____
- 15 Задание выполняется на бланке №2
- 16 Не заполняется

- 17 Не заполняется
- 18 Не заполняется
- 19 Не заполняется
- 20 Не заполняется
- 21 Не заполняется
- 22 Не заполняется
- 23 Не заполняется
- 24 Не заполняется
- 25 Не заполняется
- 26 Не заполняется
- 27 Не заполняется
- 28 Не заполняется
- 29 Не заполняется
- 30 Не заполняется
- 31 Не заполняется
- 32 Не заполняется

Замена ошибочных ответов

_____ - _____	_____ - _____
_____ - _____	_____ - _____
_____ - _____	_____ - _____
_____ - _____	_____ - _____

Резерв-1 _____

Резерв-2 _____

Удален с экзамена в связи с нарушением порядка

Не закончил экзамен по уважительной причине



Бланк ответов №1

Дата проведения
(ДД-ММ-ГГ) - -

	Регион	Код образовательной организации	Класс Номер Буква	Код пункта проведения	Номер аудитории	Номер варианта
	<input type="text"/>	<input type="text"/>	<input type="text"/>	<input type="text"/>	<input type="text"/>	<input type="text"/>

Код предмета	Название предмета	<input type="text"/>	Номер КИМ
02	МАТЕМАТИК	<input type="text"/>	<input type="text"/>

Подпись участника строго внутри окошка.

Заполнять гелевой или капиллярной ручкой ЧЕРНЫМИ чернилами по следующим образцам:

А Б В Г А Е Ё Ж З И Й К Л М Н О П Р С Т У Ф Х Ц Ч Ш Щ Ъ Ы Ь Э Ю Я 0 1 2 3 4 5 6 7 8 9 ()
 А В С D E F G H I J K L M N O P Q R S T U V W X Y Z , - А А А О О Е Е Е И I O U P ;

ВНИМАНИЕ! Все бланки и листы с контрольными измерительными материалами рассматриваются в комплекте.

Сведения об участнике государственной итоговой аттестации

Фамилия

Имя

Отчество (при наличии)

Документ Серия Номер

Ответы на задания с кратким ответом

ЗАПРЕЩЕНЫ исправления в области ответов.

<input type="checkbox"/> 1	<input type="text"/>	<input type="checkbox"/> 17	<input type="text"/>
<input type="checkbox"/> 2	<input type="text"/>	<input type="checkbox"/> 18	<input type="text"/>
<input type="checkbox"/> 3	<input type="text"/>	<input type="checkbox"/> 19	<input type="text"/>
<input type="checkbox"/> 4	<input type="text"/>	<input type="checkbox"/> 20	<input type="text"/>
<input type="checkbox"/> 5	<input type="text"/>	<input type="checkbox"/> 21	Задание выполняется на бланке №2
<input type="checkbox"/> 6	<input type="text"/>	<input type="checkbox"/> 22	Задание выполняется на бланке №2
<input type="checkbox"/> 7	<input type="text"/>	<input type="checkbox"/> 23	Задание выполняется на бланке №2
<input type="checkbox"/> 8	<input type="text"/>	<input type="checkbox"/> 24	Задание выполняется на бланке №2
<input type="checkbox"/> 9	<input type="text"/>	<input type="checkbox"/> 25	Задание выполняется на бланке №2
<input type="checkbox"/> 10	<input type="text"/>	<input type="checkbox"/> 26	Задание выполняется на бланке №2
<input type="checkbox"/> 11	<input type="text"/>	<input type="checkbox"/> 27	Не заполняется
<input type="checkbox"/> 12	<input type="text"/>	<input type="checkbox"/> 28	Не заполняется
<input type="checkbox"/> 13	<input type="text"/>	<input type="checkbox"/> 29	Не заполняется
<input type="checkbox"/> 14	<input type="text"/>	<input type="checkbox"/> 30	Не заполняется
<input type="checkbox"/> 15	<input type="text"/>	<input type="checkbox"/> 31	Не заполняется
<input type="checkbox"/> 16	<input type="text"/>	<input type="checkbox"/> 32	Не заполняется

Замена ошибочных ответов

<input type="checkbox"/>	<input type="text"/>	<input type="checkbox"/>	<input type="text"/>
<input type="checkbox"/>	<input type="text"/>	<input type="checkbox"/>	<input type="text"/>
<input type="checkbox"/>	<input type="text"/>	<input type="checkbox"/>	<input type="text"/>
<input type="checkbox"/>	<input type="text"/>	<input type="checkbox"/>	<input type="text"/>

Резерв-1

Резерв-2

Удален с экзамена в связи с нарушением порядка

Не закончил экзамен по уважительной причине



Бланк ответов №1

Дата проведения
(ДД-ММ-ГГ) - -

	Регион	Код образовательной организации	Класс Номер Буква	Код пункта проведения	Номер аудитории	Номер варианта
--	--------	---------------------------------	----------------------	-----------------------	-----------------	----------------

Код предмета	Название предмета	<input type="text"/>	Номер КИМ
0 4	Х И М И Я	<input type="text"/>	<input type="text"/>

Подпись участника строго внутри окошка.

Заполнять гелевой или капиллярной ручкой ЧЕРНЫМИ чернилами по следующим образцам:

А Б В Г Д Е Е Ж З И Й К Л М Н О П Р С Т У Ф Х Ц Ч Ш Щ Ъ Ь Ъ Э Ю Я 0 1 2 3 4 5 6 7 8 9 ()
А В С D E F G H I J K L M N O P Q R S T U V W X Y Z , - А А А А О О Е Е Е Е I I O O U P ;

ВНИМАНИЕ! Все бланки и листы с контрольными измерительными материалами рассматриваются в комплекте.

Сведения об участнике государственной итоговой аттестации

Фамилия

Имя

Отчество (при наличии)

Документ Серия Номер

Ответы на задания с кратким ответом ЗАПРЕЩЕНЫ исправления в области ответов.

<input type="checkbox"/> 1	<input type="checkbox"/> 17
<input type="checkbox"/> 2	<input type="checkbox"/> 18
<input type="checkbox"/> 3	<input type="checkbox"/> 19
<input type="checkbox"/> 4	<input type="checkbox"/> 20 Задание выполняется на бланке №2
<input type="checkbox"/> 5	<input type="checkbox"/> 21 Задание выполняется на бланке №2
<input type="checkbox"/> 6	<input type="checkbox"/> 22 Задание выполняется на бланке №2
<input type="checkbox"/> 7	<input type="checkbox"/> 23 Не заполняется
<input type="checkbox"/> 8	<input type="checkbox"/> 24 Не заполняется
<input type="checkbox"/> 9	<input type="checkbox"/> 25 Не заполняется
<input type="checkbox"/> 10	<input type="checkbox"/> 26 Не заполняется
<input type="checkbox"/> 11	<input type="checkbox"/> 27 Не заполняется
<input type="checkbox"/> 12	<input type="checkbox"/> 28 Не заполняется
<input type="checkbox"/> 13	<input type="checkbox"/> 29 Не заполняется
<input type="checkbox"/> 14	<input type="checkbox"/> 30 Не заполняется
<input type="checkbox"/> 15	<input type="checkbox"/> 31 Не заполняется
<input type="checkbox"/> 16	<input type="checkbox"/> 32 Не заполняется

Замена ошибочных ответов

-

-

-

-

Резерв-1

Резерв-2

Удален с экзамена в связи с нарушением порядка

Не закончил экзамен по уважительной причине



Бланк ответов №1

Дата проведения
(ДД-ММ-ГГ)

___ - ___ - ___



Регион

Код образовательной
организации

Класс
Номер Букава

Код пункта
проведения

Номер
аудитории

Номер варианта

Код
предмета

Название предмета

Номер КИМ

0 5

И Н Ф О Р М А Т

Подпись участника строго внутри окошка.

Заполнять гелевой или
капиллярной ручкой
ЧЕРНЫМИ чернилами
по следующим образцам:

А Б В Г Д Е Ё Ж З И Й К Л М Н О П Р С Т У Ф Х Ц Ч Ш Щ Ъ Ы Ь Э Ю Я 0 1 2 3 4 5 6 7 8 9 ()
А В С D E F G H I J K L M N O P Q R S T U V W X Y Z , - А А А О О Е Е Е Е Е И I O O O P ;

ВНИМАНИЕ! Все бланки и листы с контрольными измерительными материалами рассматриваются в комплекте.

Сведения об участнике государственной итоговой аттестации

Фамилия

Имя

Отчество
(при наличии)

Документ

Серия

Номер

Ответы на задания с кратким ответом

ЗАПРЕЩЕНЫ исправления в области ответов.

1		17	
2		18	
3		19	Задание выполняется на бланке №2
4		20	Задание выполняется на бланке №2
5		21	Не заполняется
6		22	Не заполняется
7		23	Не заполняется
8		24	Не заполняется
9		25	Не заполняется
10		26	Не заполняется
11		27	Не заполняется
12		28	Не заполняется
13		29	Не заполняется
14		30	Не заполняется
15		31	Не заполняется
16		32	Не заполняется

Замена ошибочных ответов

—		—	
—		—	
—		—	
—		—	

Резерв-1

Резерв-2

Удален с экзамена
в связи с нарушением
порядка

Не закончил экзамен
по уважительной
причине



Бланк ответов №1

Дата проведения
(ДД-ММ-ГГ) - -



Регион

Код образовательной
организации

Класс
Номер Букава

Код пункта
проведения

Номер
аудитории

Номер варианта

Код
предмета

Название предмета

Номер КИМ

0 6

БИОЛОГИЯ

Подпись участника строго внутри окошка.

Заполнять гелевой или
капиллярной ручкой
ЧЕРНЫМИ чернилами
по следующим образцам:

А Б В Г Д Е Е Ж З И Й К Л М Н О П Р С Т У Ф Х Ц Ч Ш Щ Ъ Ы Ь Э Ю Я 0 1 2 3 4 5 6 7 8 9 ()
А В С D E F G H I J K L M N O P Q R S T U V W X Y Z , - А А А О О Е Е Е Е I I O O O B ;

ВНИМАНИЕ! Все бланки и листы с контрольными измерительными материалами рассматриваются в комплекте.

Сведения об участнике государственной итоговой аттестации

Фамилия

Имя

Отчество
(при наличии)

Документ

Серия

Номер

Ответы на задания с кратким ответом

ЗАПРЕЩЕНЫ исправления в области ответов.

1		17	
2		18	
3		19	
4		20	
5		21	
6		22	
7		23	
8		24	
9		25	
10		26	
11		27	
12		28	
13		29	Задание выполняется на бланке №2
14		30	Задание выполняется на бланке №2
15		31	Задание выполняется на бланке №2
16		32	Задание выполняется на бланке №2

Замена ошибочных ответов

17	-	18	-
19	-	20	-
21	-	22	-
23	-	24	-

Резерв-1

Резерв-2

Удален с экзамена
в связи с нарушением
порядка

Не закончил экзамен
по уважительной
причине



Бланк ответов №1

Дата проведения
(ДД-ММ-ГГ) _____ - _____ - _____



Регион _____

Код образовательной
организации _____

Класс
Номер Буква _____

Код пункта
проведения _____

Номер
аудитории _____

Номер варианта

Код
предмета _____

Название предмета
ИСТОРИЯ

Номер КИМ

07

ИСТОРИЯ

Подпись участника строго внутри окошка.

Заполнять гелевой или
капиллярной ручкой
ЧЕРНЫМИ чернилами
по следующим образцам:

А Б В Г Д Е Е Ж З И Й К Л М Н О П Р С Т У Ф Х Ц Ч Ш Щ Ъ Ы Ь Э Ю Я 0 1 2 3 4 5 6 7 8 9 ()
А В С D E F G H I J K L M N O P Q R S T U V W X Y Z , - А А А А О О Е Е Е Е И I O U O P ;

ВНИМАНИЕ! Все бланки и листы с контрольными измерительными материалами рассматриваются в комплекте.

Сведения об участнике государственной итоговой аттестации

Фамилия _____

Имя _____

Отчество
(при наличии) _____

Документ _____

Серия _____

Номер _____

Ответы на задания с кратким ответом

ЗАПРЕЩЕНЫ исправления в области ответов.

1		17	
2		18	
3		19	
4		20	
5		21	
6		22	
7		23	
8		24	
9		25	
10		26	
11		27	
12		28	
13		29	
14		30	
15		31	Задание выполняется на бланке №2
16		32	Задание выполняется на бланке №2

Замена
ошибочных ответов

_____	_____
_____	_____
_____	_____
_____	_____

Резерв-1 _____

Резерв-2 _____

Удален с экзамена
в связи с нарушением
порядка

Не закончил экзамен
по уважительной
причине



Бланк ответов №1

Дата проведения
(дд-мм-гг) _____ - _____ - _____



Регион _____

Код образовательной
организации _____

Класс
Номер Буква _____

Код пункта
проведения _____

Номер
аудитории _____

Номер варианта _____

Код
предмета _____

Название предмета _____

Номер КИМ _____

0 8

Г Е О Г Р А Ф И Я

Подпись участника строго внутри окошка.

Заполнять гелевой или
капиллярной ручкой
ЧЕРНЫМИ чернилами
по следующему образцу:

А Б В Г Д Е Е Ж З И Й К Л М Н О П Р С Т У Ф Х Ц Ч Ш Щ Ъ Ы Ь Э Ю Я 0 1 2 3 4 5 6 7 8 9 ()
А В С D E F G H I J K L M N O P Q R S T U V W X Y Z , - А А А О О Е Е Е Е И I O O O P ;

ВНИМАНИЕ! Все бланки и листы с контрольными измерительными материалами рассматриваются в комплекте.

Сведения об участнике государственной итоговой аттестации

Фамилия _____

Имя _____

Отчество
(при наличии) _____

Документ

Серия _____

Номер _____

Ответы на задания с кратким ответом

ЗАПРЕЩЕНЫ исправления в области ответов.

1 _____

2 _____

3 _____

4 _____

5 _____

6 _____

7 _____

8 _____

9 _____

10 _____

11 _____

12 _____

13 _____

14 _____

15 **Задание выполняется на бланке №2**

16 _____

17 _____

18 _____

19 _____

20 **Задание выполняется на бланке №2**

21 _____

22 _____

23 **Задание выполняется на бланке №2**

24 _____

25 _____

26 _____

27 _____

28 _____

29 _____

30 _____

31 **Не заполняется**

32 **Не заполняется**

Замена
ошибочных ответов

_____ - _____

_____ - _____

_____ - _____

_____ - _____

Резерв-1 _____

Резерв-2 _____

Удален с экзамена
в связи с нарушением
порядка

Не закончил экзамен
по уважительной
причине



Бланк ответов №1

Дата проведения
(ДД-ММ-ГГ) _____ - _____ - _____



Регион _____

Код образовательной
организации _____

Класс
Номер Буква _____

Код пункта
проведения _____

Номер
аудитории _____

Номер варианта _____

Код
предмета _____

Название предмета _____

Номер КИМ _____

1 0 Н Е М Е Ц К И Й

Подпись участника строго внутри окошка.

Заполнять гелевой или
капиллярной ручкой
ЧЕРНЫМИ чернилами
по следующим образцам:

А Б В Г Д Е Ё Ж З И Й К Л М Н О П Р С Т У Ф Х Ц Ч Ш Щ Ъ Ы Ь Э Ю Я 0 1 2 3 4 5 6 7 8 9 ()
А В С D E F G H I J K L M N O P Q R S T U V W X Y Z , - А А А О О Е Е Е I I O O P P ;

ВНИМАНИЕ! Все бланки и листы с контрольными измерительными материалами рассматриваются в комплексе.

Сведения об участнике государственной итоговой аттестации

Фамилия _____

Имя _____

Отчество
(при наличии) _____

Документ _____

Серия _____

Номер _____

Ответы на задания с кратким ответом

ЗАПРЕЩЕНЫ исправления в области ответов.

1		17	
2		18	
3		19	
4		20	
5		21	
6		22	
7		23	
8		24	
9		25	
10		26	
11		27	
12		28	
13		29	
14		30	
15		31	
16		32	

Замена ошибочных ответов	_____	_____
	_____	_____
	_____	_____
	_____	_____

Резерв-1 _____

Резерв-2 _____

Удален с экзамена
в связи с нарушением
порядка

Не закончил экзамен
по уважительной
причине



Бланк ответов №1

Дата проведения
(ДД-ММ-ГГ)

___ - ___ - ___



Регион

Код образовательной
организации

Класс
Номер Буква

Код пункта
проведения

Номер
аудитории

Номер варианта

Код
предмета

Название предмета

Номер КИМ

1 2

О Б Щ Е С Т В О 3

Подпись участника строго внутри окошка.

Заполнять гелевой или
капиллярной ручкой
ЧЕРНЫМИ чернилами
по следующим образцам:

А Б В Г Д Е Е Ж З И Й К Л М Н О П Р С Т У Ф Х Ц Ч Ш Щ Ъ Ы Ь Э Ю Я 0 1 2 3 4 5 6 7 8 9 ()
А B C D E F G H I J K L M N O P Q R S T U V W X Y Z , - A A A B O E E E E I I O O O P ;

ВНИМАНИЕ!

Все бланки и листы с контрольными измерительными материалами рассматриваются в комплекте.

Сведения об участнике государственной итоговой аттестации

Фамилия

Имя

Отчество
(при наличии)

Документ

Серия

Номер

Ответы на задания с кратким ответом

ЗАПРЕЩЕНЫ исправления в области ответов.

1
2
3
4
5
6
7
8
9
10
11
12
13
14
15
16

17
18
19
20
21
22
23
24
25
26 Задание выполняется на бланке №2
27 Задание выполняется на бланке №2
28 Задание выполняется на бланке №2
29 Задание выполняется на бланке №2
30 Задание выполняется на бланке №2
31 Задание выполняется на бланке №2
32 Не заполняется

Замена
ошибочных ответов

Резерв-1

Резерв-2

Удален с экзамена
в связи с нарушением
порядка

Не закончил экзамен
по уважительной
причине



Бланк ответов №1

Дата проведения
(ДД-ММ-ГГ) _____ - _____ - _____



Регион

Код образовательной
организации

Класс
Номер Буква

Код пункта
проведения

Номер
аудитории

Номер варианта

Код
предмета

Название предмета

Номер КИМ

1 3

И С П А Н С К И Й

Подпись участника строго внутри окошка.

Заполнять гелевой или
капиллярной ручкой
ЧЕРНЫМИ чернилами
по следующим образцам:

А Б В Г Д Е Е Ж З И Й К Л М Н О П Р С Т У Ф Х Ц Ч Ш Щ Ъ Ы Ь Э Ю Я 0 1 2 3 4 5 6 7 8 9 ()
А В С D E F G H I J K L M N O P Q R S T U V W X Y Z , - А А А О О Е Е Е Е И I O O O P ;

ВНИМАНИЕ! Все бланки и листы с контрольными измерительными материалами рассматриваются в комплекте.

Сведения об участнике государственной итоговой аттестации

Фамилия

Имя

Отчество
(при наличии)

Документ

Серия

Номер

Ответы на задания с кратким ответом

ЗАПРЕЩЕНЫ исправления в области ответов.

1		17	
2		18	
3		19	
4		20	
5		21	
6		22	
7		23	
8		24	
9		25	
10		26	
11		27	
12		28	
13		29	
14		30	
15		31	
16		32	

Замена
ошибочных ответов

-		-	
-		-	
-		-	
-		-	

Резерв-1

Резерв-2

Удален с экзамена
в связи с нарушением
порядка

Не закончил экзамен
по уважительной
причине



Бланк ответов №1

Дата проведения
(ДД-ММ-ГГ)

___ - ___ - ___



Регион

Код образовательной
организации

Класс
Номер Буква

Код пункта
проведения

Номер
аудитории

Номер варианта

Код
предмета

Название предмета

Номер КИМ

1 8

ЛИТЕРАТУР

Подпись участника строго внутри окошка.

Заполнять гелевой или
капиллярной ручкой
ЧЕРНЫМИ чернилами
по следующим образцам:

А Б В Г Д Е Ё Ж З И Й К Л М Н О П Р С Т У Ф Х Ц Ч Ш Щ Ъ Ы Ь Э Ю Я 0 1 2 3 4 5 6 7 8 9 ()
А В С D E F G H I J K L M N O P Q R S T U V W X Y Z , - A A A O O E E E E I I O O O P ;

ВНИМАНИЕ! Все бланки и листы с контрольными измерительными материалами рассматриваются в комплекте.

Сведения об участнике государственной итоговой аттестации

Фамилия

Имя

Отчество
(при наличии)

Документ

Серия

Номер

Ответы на задания с кратким ответом

ЗАПРЕЩЕНЫ исправления в области ответов.

- 1 Не заполняется
- 2 Не заполняется
- 3 Не заполняется
- 4 Не заполняется
- 5 Не заполняется
- 6 Не заполняется
- 7 Не заполняется
- 8 Не заполняется
- 9 Не заполняется
- 10 Не заполняется
- 11 Не заполняется
- 12 Не заполняется
- 13 Не заполняется
- 14 Не заполняется
- 15 Не заполняется
- 16 Не заполняется

- 17 Не заполняется
- 18 Не заполняется
- 19 Не заполняется
- 20 Не заполняется
- 21 Не заполняется
- 22 Не заполняется
- 23 Не заполняется
- 24 Не заполняется
- 25 Не заполняется
- 26 Не заполняется
- 27 Не заполняется
- 28 Не заполняется
- 29 Не заполняется
- 30 Не заполняется
- 31 Не заполняется
- 32 Не заполняется

Замена
ошибочных ответов

___ - _____

___ - _____

___ - _____

___ - _____

___ - _____

___ - _____

___ - _____

___ - _____

Резерв-1

Резерв-2

Удален с экзамена
в связи с нарушением
порядка

Не закончил экзамен
по уважительной
причине



Бланк ответов №1

Дата проведения
(ДД-ММ-ГГ) - -

	Регион	Код образовательной организации	Класс Номер	Буква	Код пункта проведения	Номер аудитории	Номер варианта
	<input type="text"/>	<input type="text"/>	<input type="text"/>	<input type="text"/>	<input type="text"/>	<input type="text"/>	<input type="text"/>

Код предмета	Название предмета	<input type="text"/>	Номер КИМ
29	АНГЛИЙСК	<input type="text"/>	<input type="text"/>

Подпись участника строго внутри окошка.

Заполнять гелевой или капиллярной ручкой ЧЕРНЫМИ чернилами по следующим образцам:

А Б В Г Д Е Ж З И Й К Л М Н О П Р С Т У Ф Х Ц Ч Ш Щ Ъ Ы Ь Э Ю Я 0 1 2 3 4 5 6 7 8 9 ()
 А В С D E F G H I J K L M N O P Q R S T U V W X Y Z , - А А А О О Е Е Е И И У У О О В ;

ВНИМАНИЕ! Все бланки и листы с контрольными измерительными материалами рассматриваются в комплекте.

Сведения об участнике государственной итоговой аттестации

Фамилия

Имя

Отчество (при наличии)

Документ Серия Номер

Ответы на задания с кратким ответом ЗАПРЕЩЕНЫ исправления в области ответов.

<input type="checkbox"/> 1	Не заполняется	<input type="checkbox"/> 17	Не заполняется
<input type="checkbox"/> 2	Не заполняется	<input type="checkbox"/> 18	Не заполняется
<input type="checkbox"/> 3	Не заполняется	<input type="checkbox"/> 19	Не заполняется
<input type="checkbox"/> 4	Не заполняется	<input type="checkbox"/> 20	Не заполняется
<input type="checkbox"/> 5	Не заполняется	<input type="checkbox"/> 21	Не заполняется
<input type="checkbox"/> 6	Не заполняется	<input type="checkbox"/> 22	Не заполняется
<input type="checkbox"/> 7	Не заполняется	<input type="checkbox"/> 23	Не заполняется
<input type="checkbox"/> 8	Не заполняется	<input type="checkbox"/> 24	Не заполняется
<input type="checkbox"/> 9	Не заполняется	<input type="checkbox"/> 25	Не заполняется
<input type="checkbox"/> 10	Не заполняется	<input type="checkbox"/> 26	Не заполняется
<input type="checkbox"/> 11	Не заполняется	<input type="checkbox"/> 27	Не заполняется
<input type="checkbox"/> 12	Не заполняется	<input type="checkbox"/> 28	Не заполняется
<input type="checkbox"/> 13	Не заполняется	<input type="checkbox"/> 29	Не заполняется
<input type="checkbox"/> 14	Не заполняется	<input type="checkbox"/> 30	Не заполняется
<input type="checkbox"/> 15	Не заполняется	<input type="checkbox"/> 31	Не заполняется
<input type="checkbox"/> 16	Не заполняется	<input type="checkbox"/> 32	Не заполняется

Замена ошибочных ответов

<input type="checkbox"/>	<input type="checkbox"/>
<input type="checkbox"/>	<input type="checkbox"/>
<input type="checkbox"/>	<input type="checkbox"/>
<input type="checkbox"/>	<input type="checkbox"/>

Резерв-1 Резерв-2

Удален с экзамена в связи с нарушением порядка Не закончил экзамен по уважительной причине



Бланк ответов №1

Дата проведения
(ДД-ММ-ГГ) _____ - _____ - _____



Регион

Код образовательной
организации

Класс
Номер Буква

Код пункта
проведения

Номер
аудитории

Номер варианта

Код
предмета

Название предмета

Номер КИМ

3 0

Н Е М Е Ц К И Й

Подпись участника строго внутри окошка.

Заполнять гелевой или
капиллярной ручкой
ЧЕРНЫМИ чернилами
по следующим образцам:

А Б В Г А Е Ё Ж З И Й К Л М Н О П Р С Т У Ф Х Ц Ч Ш Щ Ъ Ы Ь Э Ю Я 0 1 2 3 4 5 6 7 8 9 ()
А В С D E F G H I J K L M N O P Q R S T U V W X Y Z , - А А А О О Е Е Е Е И I O U O P ;

ВНИМАНИЕ! Все бланки и листы с контрольными измерительными материалами рассматриваются в комплекте.

Сведения об участнике государственной итоговой аттестации

Фамилия

Имя

Отчество
(при наличии)

Документ

Серия

Номер

Ответы на задания с кратким ответом

ЗАПРЕЩЕНЫ исправления в области ответов.

- 1 Не заполняется
- 2 Не заполняется
- 3 Не заполняется
- 4 Не заполняется
- 5 Не заполняется
- 6 Не заполняется
- 7 Не заполняется
- 8 Не заполняется
- 9 Не заполняется
- 10 Не заполняется
- 11 Не заполняется
- 12 Не заполняется
- 13 Не заполняется
- 14 Не заполняется
- 15 Не заполняется
- 16 Не заполняется

- 17 Не заполняется
- 18 Не заполняется
- 19 Не заполняется
- 20 Не заполняется
- 21 Не заполняется
- 22 Не заполняется
- 23 Не заполняется
- 24 Не заполняется
- 25 Не заполняется
- 26 Не заполняется
- 27 Не заполняется
- 28 Не заполняется
- 29 Не заполняется
- 30 Не заполняется
- 31 Не заполняется
- 32 Не заполняется

Замена
ошибочных ответов

Blank area for marking incorrect answers for replacement.

Резерв-1

Резерв-2

Удален с экзамена
в связи с нарушением
порядка

Не закончил экзамен
по уважительной
причине



Бланк ответов №1

Дата проведения
(ДД-ММ-ГГ)

___ - ___ - ___



Регион

Код образовательной
организации

Класс
Номер Буква

Код пункта
проведения

Номер
аудитории

Номер варианта

Код
предмета

Название предмета

Подпись участника строго внутри окошка.

Номер КИМ

3 1

Ф Р А Н Ц У З С К

Заполнять гелевой или
капиллярной ручкой
ЧЕРНЫМИ чернилами
по следующим образцам:

А Б В Г Д Е Ё Ж З И Й К Л М Н О П Р С Т У Ф Х Ц Ч Ш Щ Ъ Ы Ь Э Ю Я 0 1 2 3 4 5 6 7 8 9 ()
A B C D E F G H I J K L M N O P Q R S T U V W X Y Z , - A A A O O E E E I I O O O P ;

ВНИМАНИЕ! Все бланки и листы с контрольными измерительными материалами рассматриваются в комплексе.

Сведения об участнике государственной итоговой аттестации

Фамилия

Имя

Отчество
(при наличии)

Документ

Серия

Номер

Ответы на задания с кратким ответом

ЗАПРЕЩЕНЫ исправления в области ответов.

- 1 Не заполняется
- 2 Не заполняется
- 3 Не заполняется
- 4 Не заполняется
- 5 Не заполняется
- 6 Не заполняется
- 7 Не заполняется
- 8 Не заполняется
- 9 Не заполняется
- 10 Не заполняется
- 11 Не заполняется
- 12 Не заполняется
- 13 Не заполняется
- 14 Не заполняется
- 15 Не заполняется
- 16 Не заполняется

- 17 Не заполняется
- 18 Не заполняется
- 19 Не заполняется
- 20 Не заполняется
- 21 Не заполняется
- 22 Не заполняется
- 23 Не заполняется
- 24 Не заполняется
- 25 Не заполняется
- 26 Не заполняется
- 27 Не заполняется
- 28 Не заполняется
- 29 Не заполняется
- 30 Не заполняется
- 31 Не заполняется
- 32 Не заполняется

Замена
ошибочных ответов

___ - ___

___ - ___

Резерв-1

Резерв-2

Удален с экзамена
в связи с нарушением
порядка

Не закончил экзамен
по уважительной
причине



Бланк ответов №1

Дата проведения
(ДД-ММ-ГГ) - -

Регион	Код образовательной организации	Класс Номер Буква	Код пункта проведения	Номер аудитории	Номер варианта
<input type="text"/>	<input type="text"/>	<input type="text"/>	<input type="text"/>	<input type="text"/>	<input type="text"/>

Код предмета	Название предмета	Номер КИМ
33	ИСПАНСКИЙ	<input type="text"/>

Подпись участника строго внутри окошка.

Заполнять гелевой или капиллярной ручкой ЧЕРНЫМИ чернилами по следующим образцам:

А Б В Г А Е Е Ж З И Й К Л М Н О П Р С Т У Ф Х Ц Ч Ш Щ Ъ Ы Ь Э Ю Я 0 1 2 3 4 5 6 7 8 9 ()
 А В С D E F G H I J K L M N O P Q R S T U V W X Y Z , - А А А О О Е Е Е И И О О О В ;

ВНИМАНИЕ! Все бланки и листы с контрольными измерительными материалами рассматриваются в комплекте.

Сведения об участнике государственной итоговой аттестации

Фамилия

Имя

Отчество (при наличии)

Документ Серия Номер

Ответы на задания с кратким ответом

ЗАПРЕЩЕНЫ исправления в области ответов.

- | | |
|--------------------------------------------|--------------------------------------------|
| <input type="checkbox"/> 1 Не заполняется | <input type="checkbox"/> 17 Не заполняется |
| <input type="checkbox"/> 2 Не заполняется | <input type="checkbox"/> 18 Не заполняется |
| <input type="checkbox"/> 3 Не заполняется | <input type="checkbox"/> 19 Не заполняется |
| <input type="checkbox"/> 4 Не заполняется | <input type="checkbox"/> 20 Не заполняется |
| <input type="checkbox"/> 5 Не заполняется | <input type="checkbox"/> 21 Не заполняется |
| <input type="checkbox"/> 6 Не заполняется | <input type="checkbox"/> 22 Не заполняется |
| <input type="checkbox"/> 7 Не заполняется | <input type="checkbox"/> 23 Не заполняется |
| <input type="checkbox"/> 8 Не заполняется | <input type="checkbox"/> 24 Не заполняется |
| <input type="checkbox"/> 9 Не заполняется | <input type="checkbox"/> 25 Не заполняется |
| <input type="checkbox"/> 10 Не заполняется | <input type="checkbox"/> 26 Не заполняется |
| <input type="checkbox"/> 11 Не заполняется | <input type="checkbox"/> 27 Не заполняется |
| <input type="checkbox"/> 12 Не заполняется | <input type="checkbox"/> 28 Не заполняется |
| <input type="checkbox"/> 13 Не заполняется | <input type="checkbox"/> 29 Не заполняется |
| <input type="checkbox"/> 14 Не заполняется | <input type="checkbox"/> 30 Не заполняется |
| <input type="checkbox"/> 15 Не заполняется | <input type="checkbox"/> 31 Не заполняется |
| <input type="checkbox"/> 16 Не заполняется | <input type="checkbox"/> 32 Не заполняется |

Замена ошибочных ответов

<input type="checkbox"/> 1 - <input type="text"/>	<input type="checkbox"/> 17 - <input type="text"/>
<input type="checkbox"/> 2 - <input type="text"/>	<input type="checkbox"/> 18 - <input type="text"/>
<input type="checkbox"/> 3 - <input type="text"/>	<input type="checkbox"/> 19 - <input type="text"/>
<input type="checkbox"/> 4 - <input type="text"/>	<input type="checkbox"/> 20 - <input type="text"/>
<input type="checkbox"/> 5 - <input type="text"/>	<input type="checkbox"/> 21 - <input type="text"/>
<input type="checkbox"/> 6 - <input type="text"/>	<input type="checkbox"/> 22 - <input type="text"/>
<input type="checkbox"/> 7 - <input type="text"/>	<input type="checkbox"/> 23 - <input type="text"/>
<input type="checkbox"/> 8 - <input type="text"/>	<input type="checkbox"/> 24 - <input type="text"/>
<input type="checkbox"/> 9 - <input type="text"/>	<input type="checkbox"/> 25 - <input type="text"/>
<input type="checkbox"/> 10 - <input type="text"/>	<input type="checkbox"/> 26 - <input type="text"/>
<input type="checkbox"/> 11 - <input type="text"/>	<input type="checkbox"/> 27 - <input type="text"/>
<input type="checkbox"/> 12 - <input type="text"/>	<input type="checkbox"/> 28 - <input type="text"/>
<input type="checkbox"/> 13 - <input type="text"/>	<input type="checkbox"/> 29 - <input type="text"/>
<input type="checkbox"/> 14 - <input type="text"/>	<input type="checkbox"/> 30 - <input type="text"/>
<input type="checkbox"/> 15 - <input type="text"/>	<input type="checkbox"/> 31 - <input type="text"/>
<input type="checkbox"/> 16 - <input type="text"/>	<input type="checkbox"/> 32 - <input type="text"/>

Резерв-1

Резерв-2

Удален с экзамена в связи с нарушением порядка

Не закончил экзамен по уважительной причине



Бланк ответов №2



Регион

Код предмета

Название предмета

Номер варианта

Перепишите значения полей "регион", "код предмета", "название предмета", "номер варианта", "номер КИМ" из Бланка ответов №1.

Отвечая на задания с развернутым ответом, пишите аккуратно и разборчиво, соблюдая разметку страницы.

Не забудьте указать номер задания, на которое Вы отвечаете.

Условия задания перелисывать не нужно.

Номер КИМ

ВНИМАНИЕ! Все бланки и листы с контрольными измерительными материалами рассматриваются в комплекте. Заполнять гелевой ручкой черными чернилами.



Дополнительный бланк ответов №2

Лист №

Резерв-3



Регион

Код предмета

Название предмета

Номер варианта

Перепишите значения полей "регион", "код предмета", "название предмета", "номер варианта", "номер КИМ" из Бланка ответов №1.

Отвечая на задания с развернутым ответом, пишите аккуратно и разборчиво, соблюдая разметку страницы.

Не забудьте указать номер задания, на которое Вы отвечаете.

Условия задания переписывать не нужно.

Номер КИМ

ВНИМАНИЕ!

Данный бланк использовать только после заполнения основного бланка ответов № 2. Заполнять гелевой ручкой черными чернилами.